

PROAI
PROGRAMA DE AVALIAÇÃO
INSTITUCIONAL
1º Semestre 2020

Sumário

AVALIAÇÃO DA DIRETORIA PELA COORDENAÇÃO	2
AVALIAÇÃO DA INSTITUIÇÃO PELOS FUNCIONÁRIOS.....	4
AVALIAÇÃO DA COORDENAÇÃO/DIRETORIA PELO DOCENTE	6
AVALIAÇÃO DA INSTITUIÇÃO PELO DOCENTE.....	8
AVALIAÇÃO DO DOCENTE PELA COORDENAÇÃO.....	12
AVALIAÇÃO DA INSTITUIÇÃO PELA COORDENAÇÃO	14
AVALIAÇÃO DO DOCENTE PELO DISCENTE	17
AVALIAÇÃO DA INSTITUIÇÃO PELO DISCENTE	18
AVALIAÇÃO DA COORDENAÇÃO E DIREÇÃO ACADÊMICA PELO DISCENTE	21
AVALIAÇÃO COM O EGRESSO	23
CONCLUSÃO E CONSIDERAÇÕES FINAIS	25

AVALIAÇÃO DA DIRETORIA PELA COORDENAÇÃO

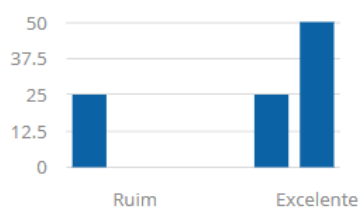
Os seguintes quesitos foram avaliados pelos coordenadores em relação à direção:

1. Participação do Diretor em relação ao acompanhamento das inovações tecnológicas e sua incorporação ao curso.
2. Atuação do diretor para que a instituição atinja os padrões de qualidade exigidos pela Instituição e pelo MEC/INEP.
3. Atuação do diretor no esclarecimento das habilidades e competências a serem desenvolvidas pelos alunos da instituição.
4. Postura firme, compreensiva e ética com vistas à qualidade das relações humanas.
5. Incentivo à produção científica dos alunos em projetos de iniciação científica.
6. Suporte e atendimento aos coordenadores.
7. Empenho no cumprimento das ações de melhoria, apontadas pelos estudantes, professores e coordenadores.
8. Atenção e disponibilização de tempo para o atendimento dos coordenadores.
9. Atuação do Diretor nas situações de conflito interpessoal do cotidiano escolar.
10. Contribuição pessoal do Diretor para o desenvolvimento de novos projetos e parcerias para a melhoria institucional.
11. Atendimento do Diretor nas questões acadêmicas.

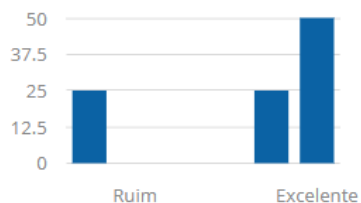
2. Resultados

Segue abaixo os resultados obtidos pelo instrumento de Avaliação da Direção pela Coordenação aplicado no 1º semestre de 2020. Como pode ser observado, os histogramas apresentam o percentual de cada conceito entre as avaliações recebidas.

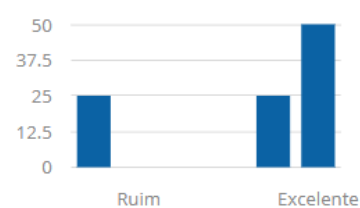
Participação do Diretor em relação ao acompanhamento das inovações



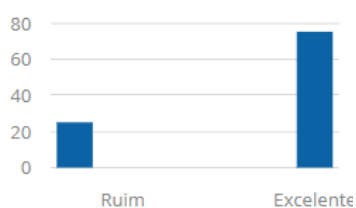
Atuação do diretor para que a instituição atinja os padrões de



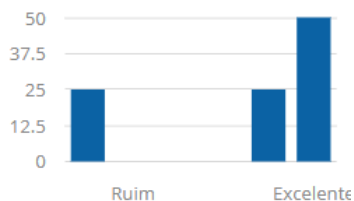
Atuação do diretor no esclarecimento das habilidades e competências a



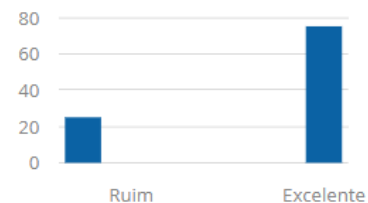
Postura firme, compreensiva e ética com vistas à qualidade das relações



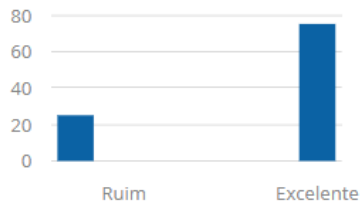
Incentivo à produção científica dos alunos em projetos de iniciação



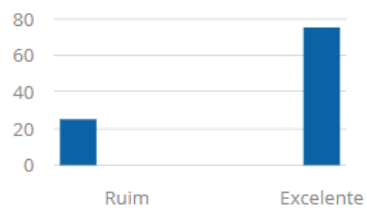
Suporte e atendimento aos coordenadores.



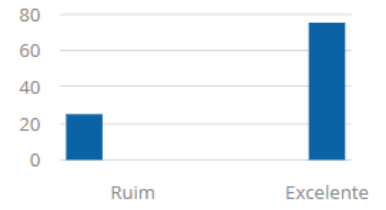
Empenho no cumprimento das ações de melhoria, apontadas pelos



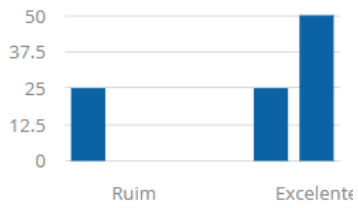
Atenção e disponibilização de tempo para o atendimento dos



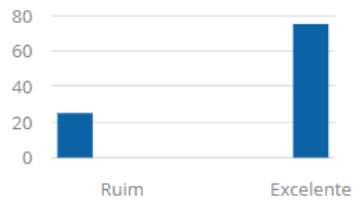
Atuação do Diretor nas situações de conflito interpessoal do cotidiano



Contribuição pessoal do Diretor para o desenvolvimento de novos projetos e



Atendimento do Diretor nas questões acadêmicas.



3. Discussão

A partir dos resultados obtidos pela aplicação da avaliação da Direção pela Coordenação, percebe-se grande satisfação dos avaliadores em relação aos avaliados, com a maioria das notas entre Muito Bom e Excelente.

Como destaques positivos, pode-se apontar:

- Postura firme, compreensiva e ética com vistas à qualidade das relações humanas
- Suporte e atendimento aos coordenadores
- Empenho no cumprimento das ações de melhoria, apontadas pelos estudantes, professores e coordenadores
- Atenção e disponibilização de tempo para o atendimento dos coordenadores
- Atuação do Diretor nas situações de conflito interpessoal do cotidiano escolar
- Atendimento do Diretor nas questões acadêmicas

Como quesitos com maiores oportunidades de melhoria, observam-se:

- Contribuição pessoal do Diretor para o desenvolvimento de novos projetos e parcerias para a melhoria institucional.

Esta comissão identificou que a diretoria acadêmica necessita buscar a efetivação de novos projetos e parcerias para a melhoria institucional

Por fim, cabe salientar que houve uma média de conceitos Muito Bom e Excelência em todos os itens avaliados.

AVALIAÇÃO DA INSTITUIÇÃO PELOS FUNCIONÁRIOS

1. Quesitos Avaliados

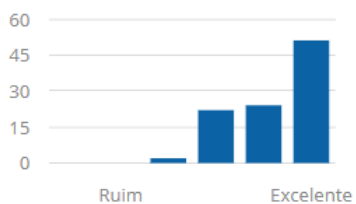
Os seguintes quesitos foram avaliados pelos funcionários em relação à Instituição:

1. Clareza e cumprimento da Proposta Institucional.
2. Recursos disponíveis para o trabalho.
3. Qualidade do clima de trabalho.
4. Segurança no trabalho.
5. Espaços de convivência na Unidade.
6. Apoio dos cargos de chefia e diretoria.
7. Facilidade para solução de problemas administrativos na Secretaria.
8. Plano de Carreira e Evolução funcional.
9. Benefícios e condições de trabalho.
10. Incentivo e apoio para estudo e melhora profissional.

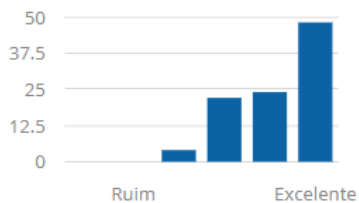
2. Resultados

Segue abaixo os resultados obtidos pelo instrumento de Avaliação da Instituição pelos Funcionários aplicado no 1º semestre de 2020. Como pode ser observado, os histogramas apresentam o percentual de cada conceito entre as avaliações recebidas.

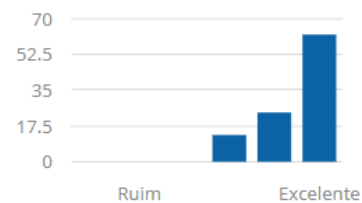
Clareza e cumprimento da Proposta Institucional.



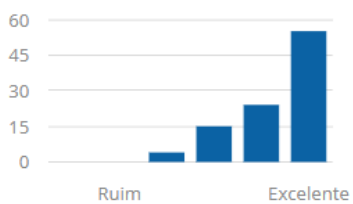
Qualidade do clima de trabalho.



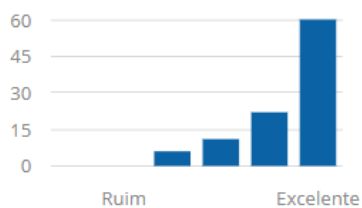
Recursos disponíveis para o trabalho.



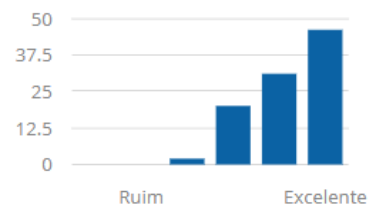
Segurança no trabalho.



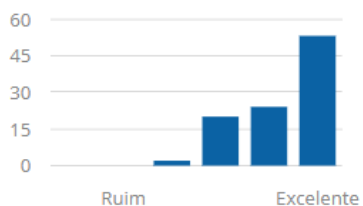
Apoio dos cargos de chefia e diretoria.



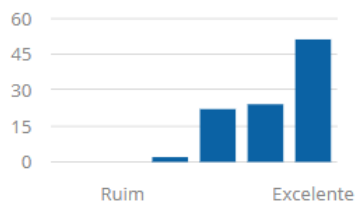
Espaços de convivência na Unidade.



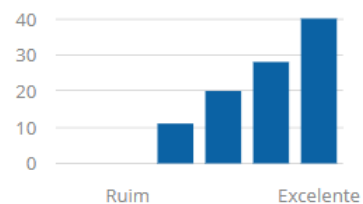
Facilidade para solução de problemas administrativos na Secretaria.



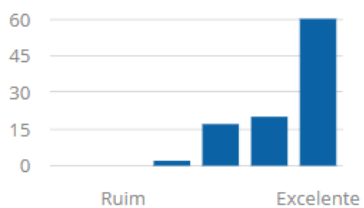
Benefícios e condições de trabalho.



Plano de Carreira e Evolução funcional.



Incentivo e apoio para estudo e melhora profissional.



3. Discussão

A partir dos resultados obtidos pela aplicação da avaliação da Instituição pelos Funcionários, percebe-se boa satisfação dos avaliadores em relação aos avaliados, com deslocamento à direita em todos os gráficos.

Como destaques positivos, pode-se apontar:

- Recursos disponíveis para o trabalho;
- Qualidade do clima de trabalho;
- Espaços de convivência na unidade;
- Apoio dos cargos de chefia e diretoria;
- Facilidade para solução de problemas administrativos na Secretaria;

Como quesitos com maiores oportunidades de melhoria, observam-se:

- Segurança no trabalho;
- Plano de Carreira e Evolução Funcional;
- Benefícios e condições de trabalho.

Esta comissão identificou que a instituição necessita trabalhar as inquietações dos funcionários sobre a segurança no trabalho, bem como esclarecer as dúvidas sobre o plano de carreira, benefícios, condições de trabalho e evolução funcional.

Diante deste cenário, esta comissão recomendou as seguintes medidas de melhoria:

- Treinamento para os funcionários do setor administrativo da IES, de modo esclarecer todas as dúvidas sobre as condições de trabalho, segurança no trabalho, plano de carreira, benefícios e a evolução funcional.

Por fim, cabe salientar que houve uma média de Excelência boa em todos os itens avaliados.

AVALIAÇÃO DA COORDENAÇÃO/DIRETORIA PELO DOCENTE

1. Quesitos Avaliados

Os seguintes quesitos foram avaliados pelos funcionários em relação à Instituição:

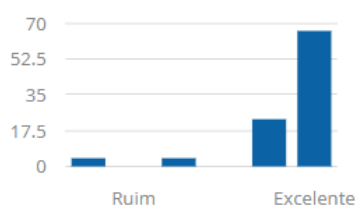
1. Participação do seu Coordenador de curso em relação ao acompanhamento das inovações tecnológicas e sua incorporação ao curso.
2. Atuação do coordenador para que o seu curso atinja os padrões de qualidade exigidos pela Instituição e pelo MEC/INEP.
3. Atuação do coordenador no esclarecimento das habilidades e competências a serem desenvolvidas pelos alunos do seu curso.
4. Apresentação do projeto pedagógico do curso aos alunos.
5. Incentivo à produção científica dos alunos em projetos de iniciação científica.
6. Suporte e atendimento aos alunos do curso.
7. Empenho no cumprimento das ações de melhoria, apontadas pelos estudantes.
8. Atenção e disponibilização de tempo para o atendimento dos alunos.
9. Atuação do Coordenador nas situações de conflito interpessoal do cotidiano escolar.

10. Contribuição pessoal do Coordenador para o desenvolvimento de novos projetos e parcerias para a melhoria do curso.
11. Postura ética e respeitosa para com os alunos.
12. Atendimento do Coordenador do Curso nas questões acadêmicas.

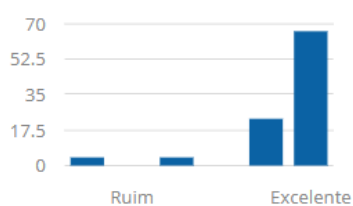
2. Resultados

Segue abaixo os resultados obtidos pelo instrumento de Avaliação da Coordenação/Diretoria pelo Docente aplicado no 1º semestre de 2020. Como pode ser observado, os histogramas apresentam o percentual de cada conceito entre as avaliações recebidas.

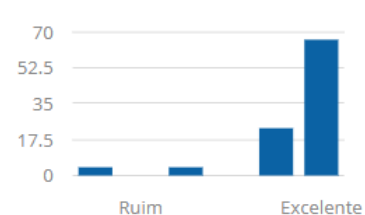
Participação do seu Coordenador de curso em relação ao acompanhamento



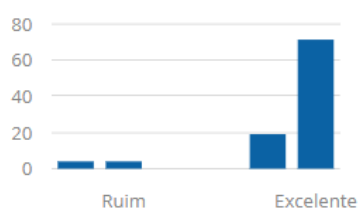
Atuação do coordenador para que o seu curso atinja os padrões de



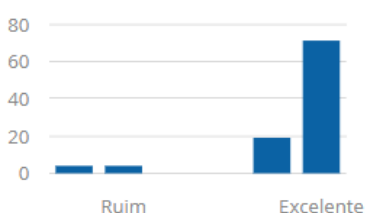
Atuação do coordenador no esclarecimento das habilidades e



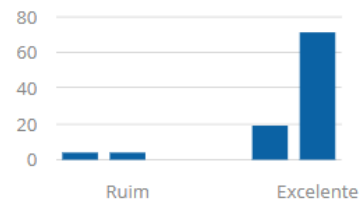
Apresentação do projeto pedagógico do curso aos alunos.



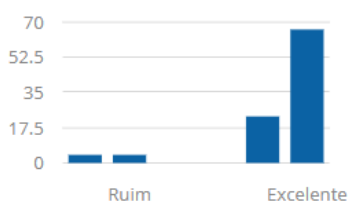
Incentivo à produção científica dos alunos em projetos de iniciação



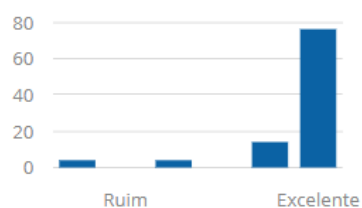
Suporte e atendimento aos alunos do curso.



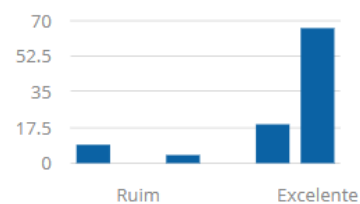
Empenho no cumprimento das ações de melhoria, apontadas pelos



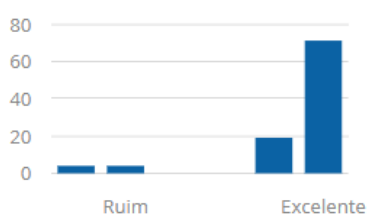
Atenção e disponibilização de tempo para o atendimento dos alunos.



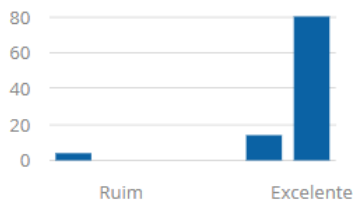
Atuação do Coordenador nas situações de conflito interpessoal do cotidiano



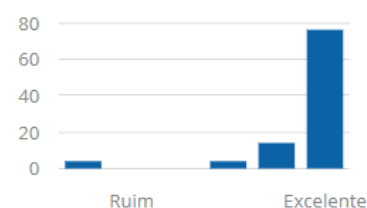
Contribuição pessoal do Coordenador para o desenvolvimento de novos



Postura ética e respeitosa para com os alunos.



Atendimento do Coordenador do Curso nas questões acadêmicas.



3. Discussão

A partir dos resultados obtidos pela aplicação da avaliação da Coordenação/Diretoria pelo Docente, percebe-se boa satisfação dos avaliadores em relação aos avaliados, com deslocamento à direita na maioria dos gráficos, sendo que o extremo oposto do gráfico se refere a alternativa N/A (não se aplica).

Como destaques positivos, pode-se apontar:

- Atendimento do Coordenador do Curso nas questões acadêmicas.
- Postura ética e respeitosa para com os alunos;
- Atenção e disponibilização de tempo para o atendimento dos alunos.
- Atuação do coordenador no esclarecimento das habilidades e competências a serem desenvolvidas pelos alunos do seu curso.

Como quesitos com maiores oportunidades de melhoria, observam-se:

- Empenho no cumprimento das ações de melhoria, apontadas pelos estudantes.
- Apresentação do projeto pedagógico do curso aos alunos.
- Suporte e atendimento aos alunos do curso.

Esta comissão identificou que o coordenador deve reapresentar o projeto pedagógico do curso aos alunos. Além disso, identifica-se que o coordenador de curso deve apresentar aos alunos e docentes as ações de melhoria e definir o cronograma de atendimento aos alunos e fazer sua divulgação junto à comunidade acadêmica.

Por fim, cabe salientar que houve uma média de Excelência em todos os itens avaliados.

AVALIAÇÃO DA INSTITUIÇÃO PELO DOCENTE

1. Quesitos Avaliados

Os seguintes quesitos foram avaliados pelos docentes em relação à Instituição:

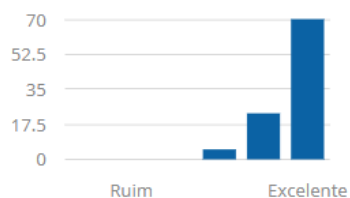
1. Clareza e cumprimento da Proposta Institucional.
2. Clareza e cumprimento do Projeto Pedagógico do Curso.
3. Recursos didáticos disponíveis para as aulas.
4. Acervo atualizado da Biblioteca para o seu curso.
5. Facilidades nos serviços oferecidos pela Biblioteca.
6. Acústica nas salas de aula.
7. Iluminação e ventilação das salas de aula.
8. Segurança na unidade.
9. Higiene e limpeza.
10. Serviço de apoio (xerox, informática).
11. Serviço de material audiovisual.
12. Laboratórios de informática para o seu curso.
13. Laboratórios específicos do seu curso.
14. Controle do ruído dos corredores e espaços internos da Unidade.
15. Espaços de convivência na Unidade.
16. Estacionamento na Unidade.
17. Qualidade dos serviços de alimentação.

18. Incentivo para os eventos institucionais.
19. Incentivo para produção de artigos e pesquisas.
20. Apoio nos projetos apresentados para seu curso.
21. Apoio dos funcionários técnico-administrativos nas questões acadêmicas.
22. Efetividade das ações da Diretoria de soluções.
23. Facilidade para solução de problemas administrativos na Secretaria.
24. Plano de Carreira e Evolução funcional.
25. Benefícios e condições de trabalho.

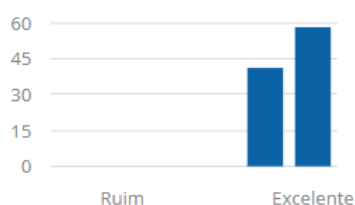
2. Resultados

Segue abaixo os resultados obtidos pelo instrumento de Avaliação da Instituição pelo Docente aplicado no 1º semestre de 2020. Como pode ser observado, os histogramas apresentam o percentual de cada conceito entre as avaliações recebidas.

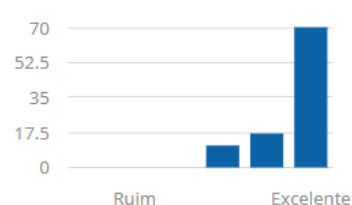
Clareza e cumprimento da Proposta Institucional



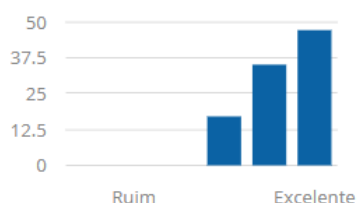
Clareza e cumprimento do Projeto Pedagógico do Curso



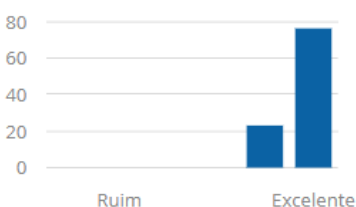
Recursos didáticos disponíveis para as aulas.



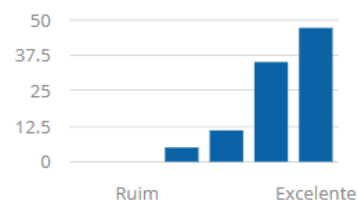
Acervo atualizado da Biblioteca para o seu curso.



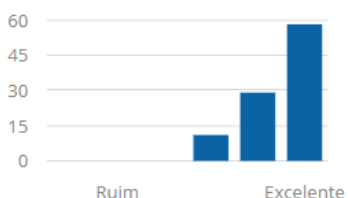
Facilidades nos serviços oferecidos pela Biblioteca.



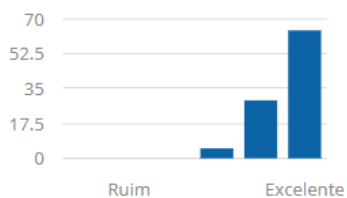
Acústica na sala de aula.



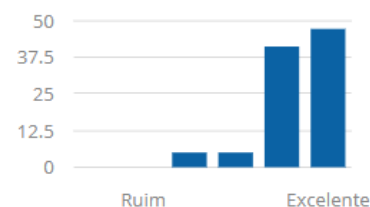
Iluminação e ventilação das salas de aula.



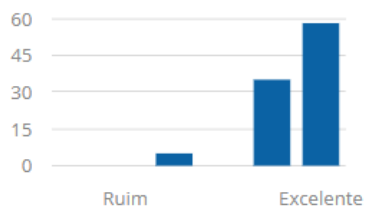
Higiene e limpeza.



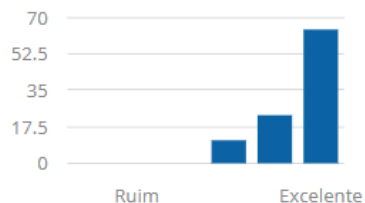
Segurança na unidade.



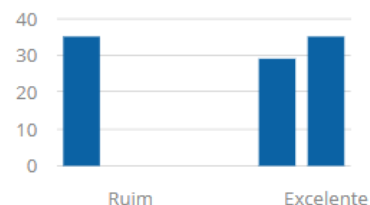
Serviço de apoio (xerox, informática).



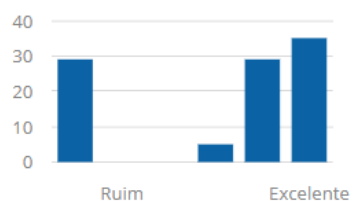
Serviço de material audiovisual.



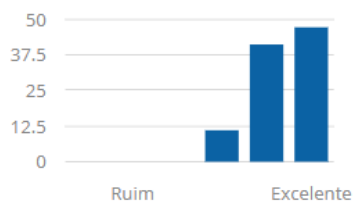
Laboratórios de informática para o seu curso.



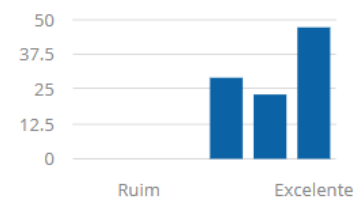
Laboratórios específicos do seu curso.



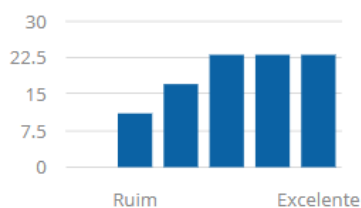
Controle do ruído dos corredores e espaços internos da Unidade.



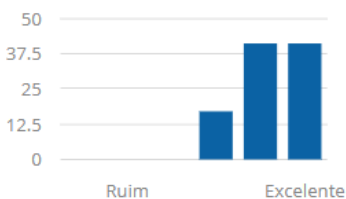
Espaços de convivência na Unidade.



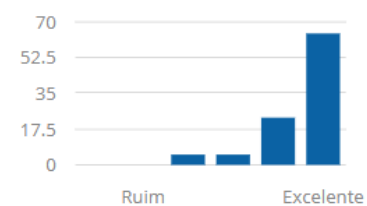
Estacionamento na Unidade.



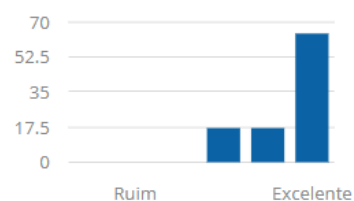
Qualidade dos serviços de alimentação.



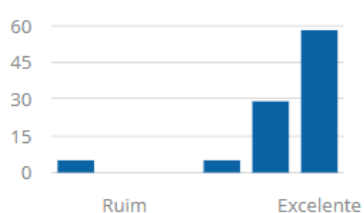
Incentivo para os eventos institucionais.



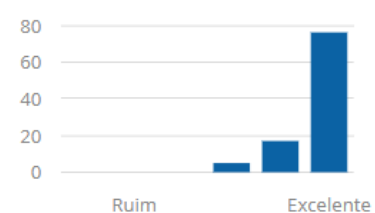
Incentivo para produção de artigos e pesquisas.



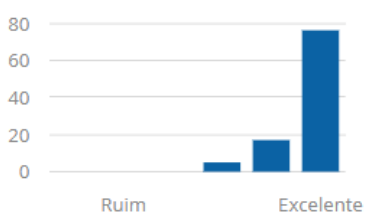
Apoio nos projetos apresentados para seu curso.



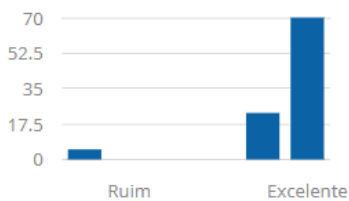
Apoio dos funcionários técnico-administrativos nas questões



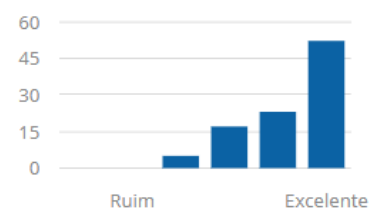
Efetividade das ações da Diretoria de soluções.

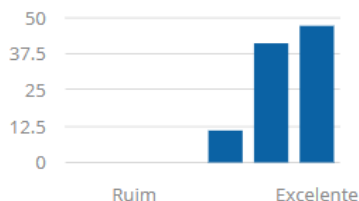


Facilidade para solução de problemas administrativos na Secretaria.



Plano de Carreira e Evolução funcional.





3. Discussão

A partir dos resultados obtidos pela aplicação da avaliação da Instituição pelo Docente, percebe-se boa satisfação dos avaliadores em relação aos avaliados, com deslocamento à direita na maioria dos gráficos.

Como destaques positivos, pode-se apontar:

- Clareza e cumprimento da Proposta Institucional
- Clareza e cumprimento do Projeto Pedagógico do Curso
- Recursos didáticos disponíveis para as aulas;
- Acervo atualizado da Biblioteca para o seu curso;
- Facilidades nos serviços oferecidos pela Biblioteca;
- Iluminação e ventilação das salas de aula;
- Higiene e limpeza;
- Serviço de material audiovisual;
- Laboratórios de Informática para o seu curso;
- Controle de ruído dos corredores e espaços internos da Unidade
- Espaços de convivência na Unidade;
- Qualidade dos serviços de alimentação;
- Incentivos à produção de artigos e pesquisas;
- Apoio dos funcionários técnico-administrativos nas questões acadêmicas;
- Facilidade para solução de problemas administrativos na secretaria;
- Efetividade das ações da diretoria de soluções;
- Benefícios e condições de trabalho.

Como quesitos com maiores oportunidades de melhoria, observam-se:

- Estacionamento na unidade;
- Apoio nos projetos apresentados para seu curso;
- Plano de Carreira e Evolução funcional;
- Acústica na sala de aula.

Esta comissão identificou que é preciso melhorar a disponibilidade de vagas no estacionamento na unidade através da ampliação do convênio existente, verificação da acústica das salas de aula e a necessidade de se explicar melhor o plano de carreira docente.

Diante deste cenário, esta comissão recomendou as seguintes medidas de melhoria:

- Ampliação do convênio com estacionamento nas redondezas da unidade;
- Reunião de sensibilização para apresentar o plano de carreira docente e seus benefícios;
- Avaliação da acústica nas salas de aula;

Por fim, cabe salientar que houve uma média de Excelência boa em todos os itens avaliados.

AVALIAÇÃO DO DOCENTE PELA COORDENAÇÃO

1. Quesitos Avaliados

Os seguintes quesitos foram avaliados pelos coordenadores em relação aos docentes:

1. Desenvolveu o conteúdo de acordo com os objetivos propostos.
2. Mostrou dominar o conteúdo da disciplina que ministrou.
3. Desenvolveu o conteúdo da disciplina de forma clara e objetiva.
4. Relacionou o conteúdo da disciplina com o contexto social.
5. Relacionou o conteúdo da sua disciplina com o das demais disciplinas do curso.
6. Estabeleceu relação entre teoria e prática.
7. Estimulou a capacidade crítica dos alunos.
8. Despertou no aluno o interesse para aprofundar os conhecimentos.
9. As indicações bibliográficas foram úteis para o entendimento do conteúdo ministrado.
10. Ministrou as aulas com dinamismo.
11. Mostrou disponibilidade para responder às dúvidas dos alunos.
12. Cumpriu os combinados e orientações expressos pela coordenação.
13. Incentivou atividades acadêmicas fora da sala de aula (biblioteca, laboratório, atividades em grupo).
14. Tratou os alunos de forma respeitosa, levando em conta as diferenças individuais.
15. Estabeleceu, de forma clara, os critérios de avaliação na disciplina.
16. Utilizou instrumentos diversificados de avaliação, tais como: provas, relatórios, seminários e outros.
17. Entregou aos alunos e comentou com eles os resultados da avaliação na disciplina.
18. Trabalhou os resultados de avaliação na disciplina como momento de aprendizagem dos alunos.
19. Cumpriu o Plano e Cronograma da disciplina.
20. Integra-se ao grupo de docentes do curso e as atividades da instituição.

2. Resultados

Segue abaixo os resultados obtidos pelo instrumento de Avaliação do Docente pelo Coordenador aplicado no 1º semestre de 2020. Como pode ser observado, os histogramas apresentam o percentual de cada conceito entre as avaliações recebidas.

Desenvolveu o conteúdo de acordo com os objetivos propostos.



Mostrou dominar o conteúdo da disciplina que ministrou.



Desenvolveu o conteúdo da disciplina de forma clara e objetiva.



Relacionou o conteúdo da disciplina com o contexto social.



Relacionou o conteúdo da sua disciplina com o das demais disciplinas do curso.



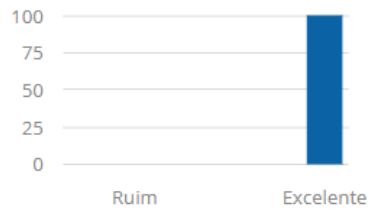
Estabeleceu relação entre teoria e prática.



Estimulou a capacidade crítica dos alunos.



Despertou no aluno o interesse para aprofundar os conhecimentos.



As indicações bibliográficas foram úteis para o entendimento do conteúdo



Ministrou as aulas com dinamismo.



Mostrou disponibilidade para responder às dúvidas dos alunos.



Cumpriu os combinados e orientações expressos pela coordenação.



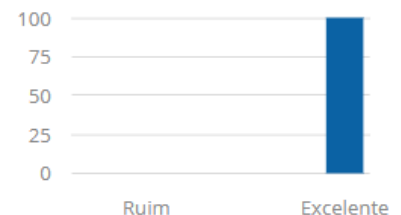
Incentivou atividades acadêmicas fora da sala de aula (biblioteca, laboratório,



Tratou os alunos de forma respeitosa, levando em conta as diferenças



Estabeleceu, de forma clara, os critérios de avaliação na disciplina.



Utilizou instrumentos diversificados de avaliação, tais como: provas, relatórios,



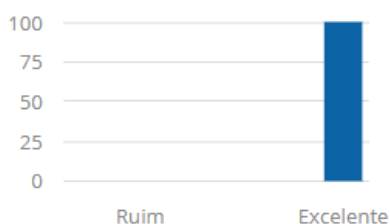
Entregou aos alunos e comentou com eles os resultados da avaliação na



Trabalhou os resultados de avaliação na disciplina como momento de



Cumpriu o Plano e Cronograma da disciplina.



Integra-se ao grupo de docentes do curso e as atividades da instituição.



4. Discussão

A partir dos resultados obtidos pela aplicação da avaliação do Docente pela Coordenação, percebe-se boa satisfação dos avaliadores em relação aos avaliados, com deslocamento à direita em todos os gráficos, sendo que o extremo oposto do gráfico se refere a alternativa N/A (não se aplica).

Por fim, cabe salientar que houve uma avaliação de Excelência para todos os quesitos.

AVALIAÇÃO DA INSTITUIÇÃO PELA COORDENAÇÃO

1. Quesitos Avaliados

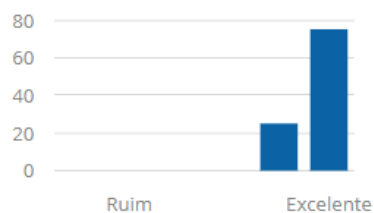
Os seguintes quesitos foram avaliados pelos coordenadores em relação à instituição:

1. Clareza e cumprimento da Proposta Institucional.
2. Clareza e cumprimento do Projeto Pedagógico do Curso.
3. Recursos didáticos disponíveis para as aulas.
4. Acervo atualizado da Biblioteca para o seu curso.
5. Facilidades nos serviços oferecidos pela Biblioteca.
6. Condições do espaço de coordenação.
7. Segurança na unidade.
8. Higiene e limpeza.
9. Serviço de apoio (xerox, informática).
10. Espaços de convivência na Unidade.
11. Estacionamento na Unidade.
12. Qualidade dos serviços de alimentação.
13. Incentivo para os eventos institucionais.
14. Incentivo para produção de artigos e pesquisas.
15. Apoio nos projetos apresentados para seu curso.
16. Apoio dos funcionários técnico-administrativos nas questões acadêmicas.
17. Efetividade das ações da Diretoria de soluções.
18. Facilidade para solução de problemas administrativos na Secretaria.
19. Plano de Carreira e Evolução funcional.
20. Benefícios e condições de trabalho.

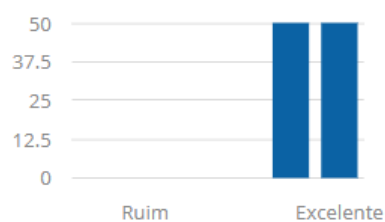
2. Resultados

Segue abaixo os resultados obtidos pelo instrumento de Avaliação da Instituição pela Coordenação aplicado no 1º semestre de 2020. Como pode ser observado, os histogramas apresentam o percentual de cada conceito entre as avaliações recebidas.

Clareza e cumprimento da Proposta Institucional.



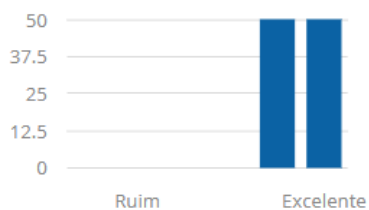
Clareza e cumprimento do Projeto Pedagógico do Curso.



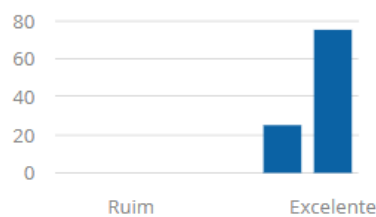
Recursos didáticos disponíveis para o trabalho da coordenação.



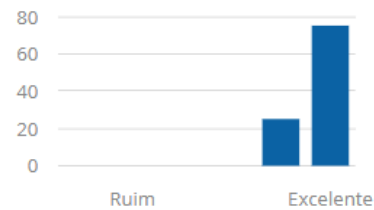
Acervo atualizado da Biblioteca para o seu curso.



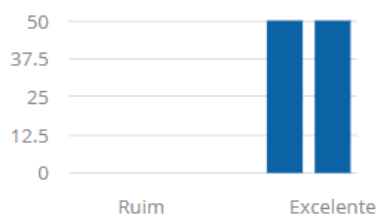
Facilidades nos serviços oferecidos pela Biblioteca.



Condições do espaço de coordenação.



Segurança na unidade.



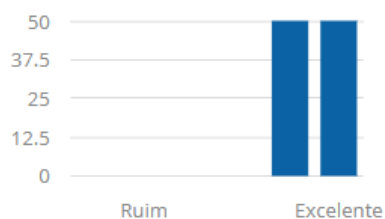
Higiene e limpeza.



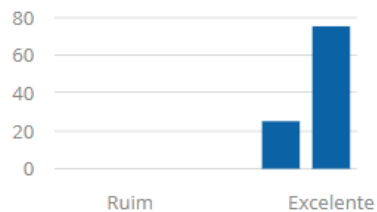
Serviço de apoio à coordenação do curso.



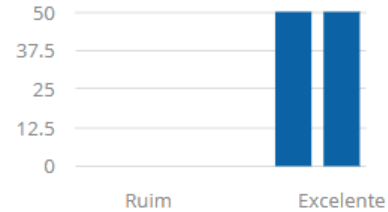
Espaços de convivência na Unidade.



Estacionamento na Unidade.



Qualidade dos serviços de alimentação.



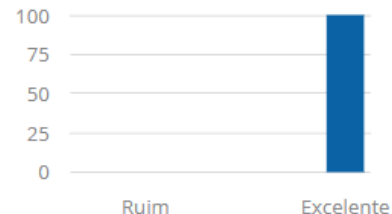
Incentivo para os eventos institucionais.



Incentivo para produção de artigos e pesquisas.



Apoio nos projetos apresentados para seu curso.



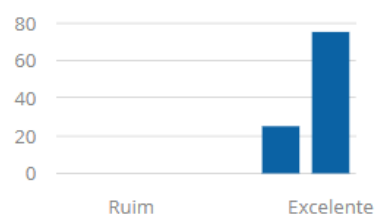
Apoio dos funcionários técnico-administrativos nas questões



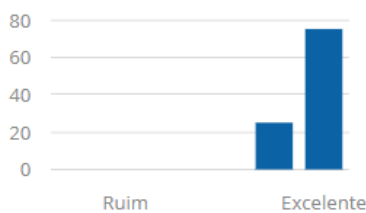
Efetividade das ações da Diretoria de soluções.



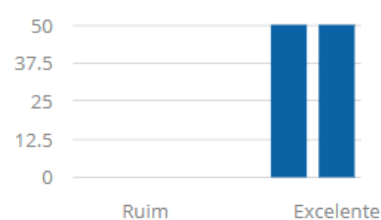
Facilidade para solução de problemas administrativos na Secretaria.



Plano de Carreira e Evolução funcional.



Benefícios e condições de trabalho.



5. Discussão

A partir dos resultados obtidos pela aplicação da avaliação da Instituição pela Coordenação, percebe-se boa satisfação dos avaliadores em relação aos itens avaliados, com deslocamento à direita na maioria dos gráficos, sendo que o extremo oposto do gráfico se refere a alternativa N/A (não se aplica).

Como destaques positivos, pode-se apontar:

- Recursos didáticos disponíveis para as aulas.
- Higiene e limpeza.
- Serviço de apoio (xerox, informática).
- Incentivo para os eventos institucionais.
- Incentivo para produção de artigos e pesquisas.
- Apoio nos projetos apresentados para seu curso.
- Apoio dos funcionários técnico-administrativos nas questões acadêmicas.
- Efetividade das ações da Diretoria de soluções.

Como quesitos com maiores oportunidades de melhoria, observam-se:

- Clareza e cumprimento do Projeto Pedagógico do Curso.
- Acervo atualizado da Biblioteca para o seu curso.
- Segurança na unidade.
- Espaços de convivência na Unidade.
- Qualidade dos serviços de alimentação.
- Benefícios e condições de trabalho.

Esta comissão identificou que embora as notas sejam todas altas nos quesitos que precisam de atenção e melhoria, não foi uma unanimidade de excelência, devendo a direção entender quais são os pontos necessários de melhoria e qualidade.

Por fim, cabe salientar que houve uma média de Excelência em todos os itens avaliados.

AVALIAÇÃO DO DOCENTE PELO DISCENTE

1. Quesitos Avaliados

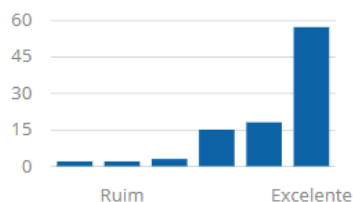
Os seguintes quesitos foram avaliados pelos discentes em relação aos docentes:

1. Demonstrou conhecimento e fundamentação teórica aderente a disciplina
2. As indicações bibliográficas foram adequadas para fundamentação dos conteúdos.
3. Relacionou o conteúdo da sua disciplina com o das demais.
4. Estimulou a capacidade crítica dos alunos e o trabalho em equipe.
5. Despertou no aluno o interesse para aprofundar os conhecimentos.
6. Incentivou atividades acadêmicas fora da sala de aula.
7. Mostrou disposição para responder às dúvidas dos alunos.
8. Tratou os alunos de forma respeitosa, levando em conta as diferenças.
9. Estabeleceu, de forma clara, os critérios de avaliação.
10. Mostrou pontualidade nos horários de início e término das aulas.

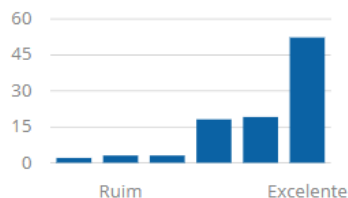
2. Resultados

Segue abaixo os resultados obtidos pelo instrumento de Avaliação dos Docentes pelos Discentes aplicado no 1º semestre de 2020. Como pode ser observado, os histogramas apresentam a frequência de cada conceito entre as avaliações recebidas.

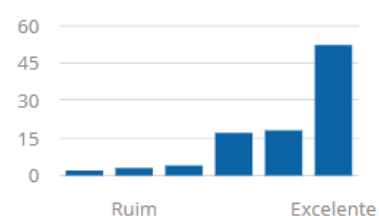
Demonstrou conhecimento e fundamentação teórica aderente a



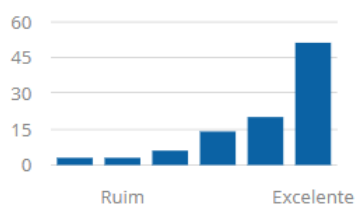
As indicações bibliográficas foram adequadas para fundamentação dos



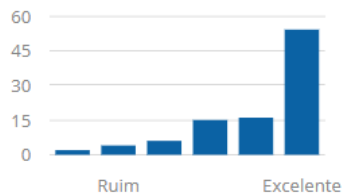
Relacionou o conteúdo da sua disciplina com o das demais disciplinas do curso e



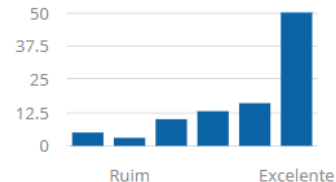
Estimulou a capacidade crítica dos alunos e o trabalho em equipe.



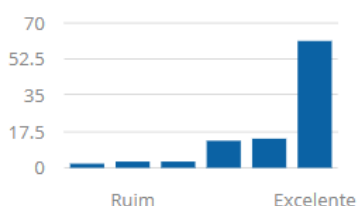
Despertou no aluno o interesse para aprofundar os conhecimentos.



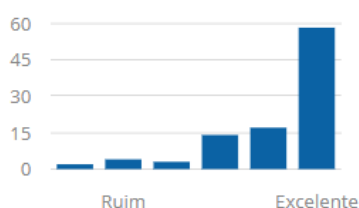
Incentivou atividades acadêmicas fora da sala de aula (biblioteca, laboratório,



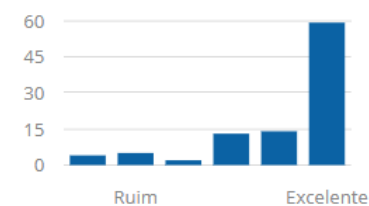
Mostrou disposição para responder às dúvidas dos alunos.



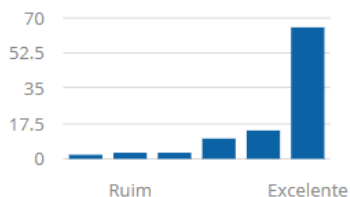
Estabeleceu, de forma clara, os critérios de avaliação, utilizando-se de



Mostrou pontualidade nos horários de início e término das aulas.



Tratou os alunos de forma respeitosa,
levando em conta as diferenças



3. Discussão

A partir dos resultados obtidos pela aplicação da avaliação do Docente pelo Discente, percebe-se boa satisfação dos avaliadores em relação aos avaliados, com deslocamento à direita em todos os gráficos.

Como destaques positivos, pode-se apontar:

- Tratou os alunos de forma respeitosa, levando em conta as diferenças.
- Mostrou disposição para responder às dúvidas dos alunos.
- Demonstrou conhecimento e fundamentação teórica aderente a disciplina

Como quesitos com maiores oportunidades de melhoria, observam-se:

- Relacionou o conteúdo da sua disciplina com o das demais.
- Incentivou atividades acadêmicas fora da sala de aula.
- Despertou no aluno o interesse para aprofundar os conhecimentos.

Esta comissão identificou que os docentes nas suas aulas deveriam incentivar com mais ênfase a relação de suas disciplinas com as demais e buscar alternativas em suas metodologias para que o discente tivesse mais interesse no aprofundamento do conhecimento.

Diante deste cenário, esta comissão recomendou as seguintes medidas de melhoria:

- Os coordenadores devem auxiliar os docentes na elaboração do planejamento das aulas, seguindo um modelo escrito que seja capaz de contemplar, ao longo do semestre, atividades acadêmicas fora da sala de aula, bem como projetos interdisciplinares.

Por fim, cabe salientar que houve uma média de Excelência boa em todos os itens avaliados.

AVALIAÇÃO DA INSTITUIÇÃO PELO DISCENTE

1. Quesitos Avaliados

Os seguintes quesitos foram avaliados pelos discentes em relação à instituição:

1. Clareza e cumprimento da Proposta Institucional.
2. Clareza e cumprimento do Projeto Pedagógico do Curso.
3. Recursos didáticos utilizados nas aulas.
4. Acervo atualizado da Biblioteca para o seu curso.
5. Facilidades nos serviços oferecidos pela Biblioteca.
6. Acústica nas salas de aula.
7. Iluminação e ventilação das salas de aula.

8. Segurança na unidade.
9. Higiene e limpeza.
10. Serviço de apoio (xerox, informática).
11. Serviço de material audiovisual.
12. Laboratórios de informática para o seu curso.
13. Laboratórios específicos do seu curso.
14. Controle do ruído dos corredores e espaços internos da Unidade.
15. Espaços de convivência na Unidade.
16. Estacionamento na Unidade.
17. Qualidade dos serviços da cantina.
18. Incentivo para os eventos institucionais.
19. Incentivo para produção de artigos e pesquisas.
20. Apoio nos projetos apresentados pelos alunos do seu curso.
21. Apoio dos funcionários técnico administrativos nas questões.
22. Facilidade para solução de problemas administrativos na Secretaria.
23. Efetividade das ações da Diretoria de soluções.

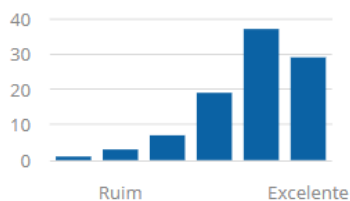
2. Resultados

Segue abaixo os resultados obtidos pelos instrumentos de avaliação da Instituição pelos Discentes aplicado no 1º semestre de 2020. Como pode ser observado, os histogramas apresentam o percentual de cada conceito entre as avaliações recebidas.

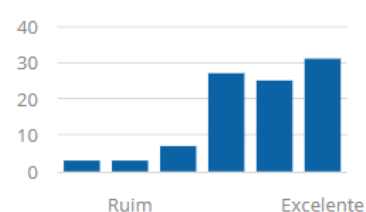
Clareza e cumprimento da Proposta Institucional



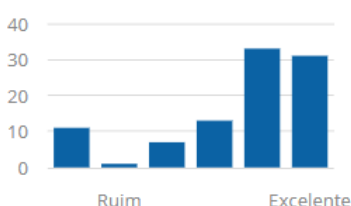
Clareza e cumprimento do Projeto Pedagógico do Curso



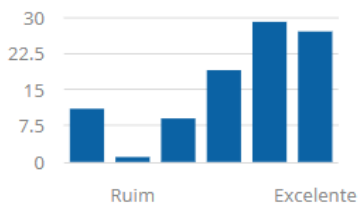
Recursos didáticos utilizados nas aulas.



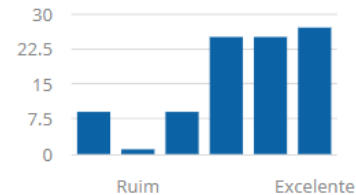
Acervo atualizado da Biblioteca para o seu curso.



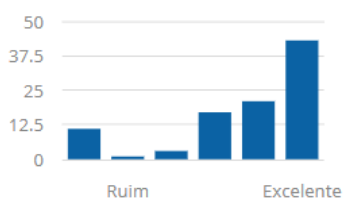
Facilidades nos serviços oferecidos pela Biblioteca.



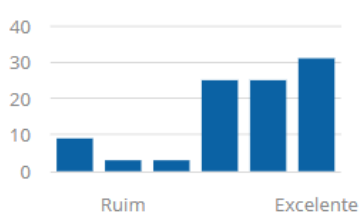
Acústica na sala de aula.



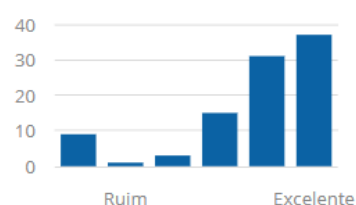
Iluminação e ventilação das salas de aula.



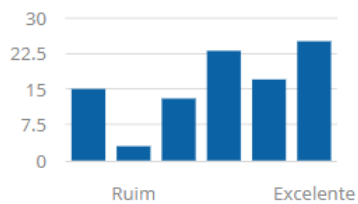
Segurança na unidade.



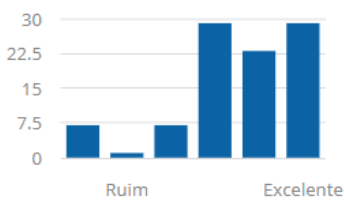
Higiene e limpeza.



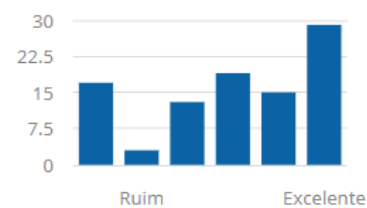
Serviço de apoio (xerox, informática).



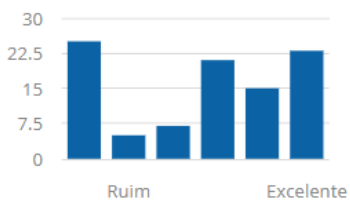
Serviço de material audiovisual.



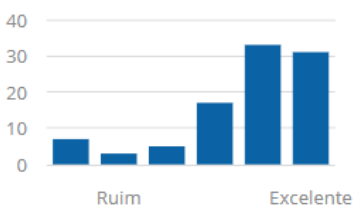
Laboratórios de informática para o seu curso.



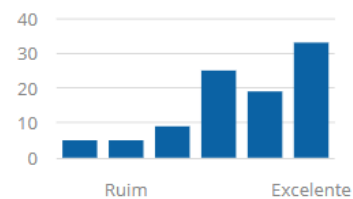
Laboratórios específicos do seu curso.



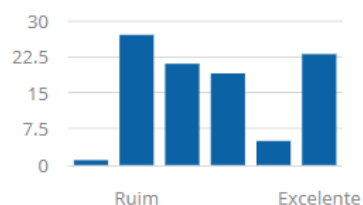
Controle do ruído dos corredores e espaços internos da Unidade.



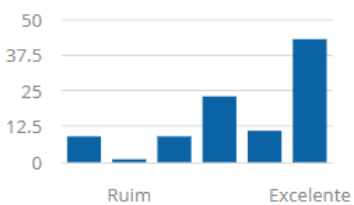
Espaços de convivência na Unidade.



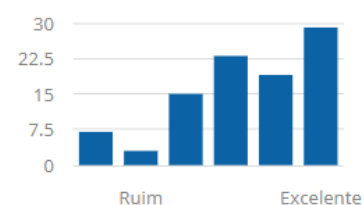
Estacionamento na Unidade.



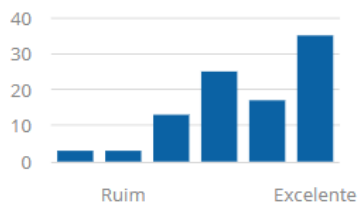
Qualidade dos serviços da cantina.



Incentivo para os eventos institucionais.



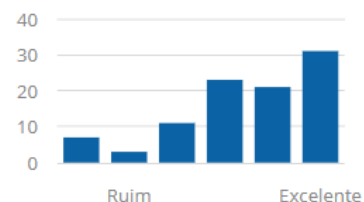
Incentivo para produção de artigos e pesquisas.



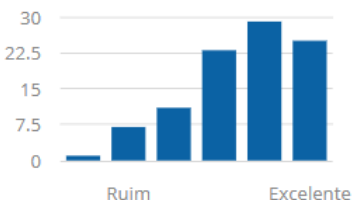
Apoio nos projetos apresentados pelos alunos do seu curso.



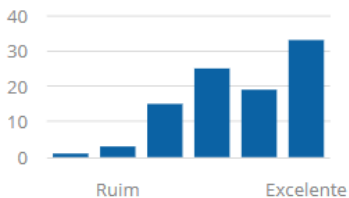
Apoio dos funcionários técnico-administrativos nas questões



Facilidade para solução de problemas administrativos na Secretaria.



Efetividade das ações da Diretoria de soluções.



3. Discussão

A partir dos resultados obtidos pela aplicação da avaliação da Instituição pelo Discente, percebe-se boa satisfação dos avaliadores em relação aos avaliados, com deslocamento à direita em quase todos os gráficos.

Como destaques positivos, pode-se apontar:

- Clareza e cumprimento do projeto pedagógico;
- Recursos didáticos utilizados em sala;
- Higiene e Limpeza;
- Serviços e material audiovisual;
- Controle de ruído dos corredores e espaços internos da Unidade;
- Espaços de convivência na Unidade;
- Qualidade dos serviços da cantina;
- Facilidade para solução de problemas administrativos na Secretaria.

Como quesitos com maiores oportunidades de melhoria, observam-se:

- Clareza e cumprimento da proposta institucional;
- Estacionamento na unidade;
- Apoio aos projetos apresentados pelos alunos do seu curso;

Se faz necessário a reapresentação da proposta institucional para os alunos para esclarecimento de dúvidas. Melhorar e adequar o atendimento ao estacionamento e apoio aos projetos apresentados pelos alunos.

Diante deste cenário, esta comissão recomendou as seguintes medidas de melhoria:

- Apresentação mais detalhada da proposta institucional;
- Ampliação do convênio com estacionamento na redondeza da IES para atender a demanda;
- Atenção e apoio aos projetos apresentados pelos alunos.

Por fim, cabe salientar que houve uma média de Excelência boa em todos os itens avaliados.

AVALIAÇÃO DO COORDENAÇÃO E DIREÇÃO ACADÊMICA PELO DISCENTE

1. Quesitos Avaliados

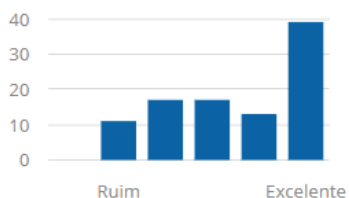
Os seguintes quesitos foram avaliados pelos discentes em relação à coordenação:

1. Participação do seu Coordenador de curso ao acompanhamento dado ao aluno;
2. Atuação do coordenador para que o seu curso atinja os padrões de qualidade;
3. Atuação do coordenador no esclarecimento das habilidades e competências;
4. Apresentação do projeto pedagógico do curso aos alunos;
5. Incentivo à produção científica dos alunos em projetos de iniciação científica;
6. Suporte e atendimento aos alunos do curso;
7. Empenho no cumprimento das ações de melhoria, apontadas pelos alunos;
8. Atenção e disponibilização de tempo para o atendimento dos alunos;
9. Atuação do Coordenador nas situações de conflito interpessoal;
10. Contribuição pessoal do Coordenador para o desenvolvimento de novos projetos;
11. Postura ética e respeitosa para com os alunos;
12. Atendimento do Coordenador do Curso nas questões acadêmicas.

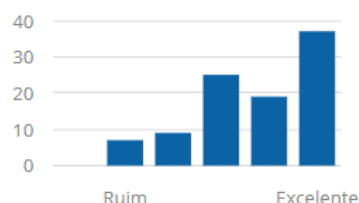
2. Resultados

Segue abaixo os resultados obtidos pelo instrumento de Avaliação da Coordenação e Direção Acadêmica pelos Discentes aplicado no 1º semestre de 2020. Como pode ser observado, os histogramas apresentam o percentual de cada conceito entre as avaliações recebidas.

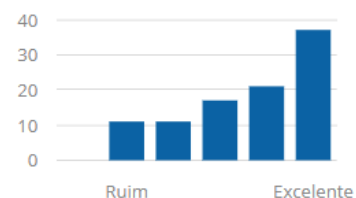
Participação do seu Coordenador de curso em relação ao acompanhamento



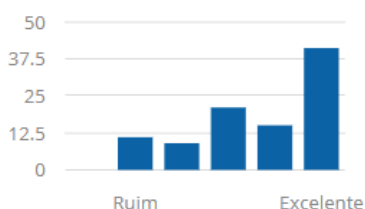
Atuação do coordenador para que o seu curso atinja os padrões de



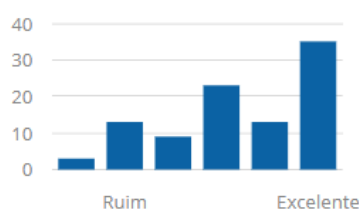
Atuação do coordenador no esclarecimento das habilidades e



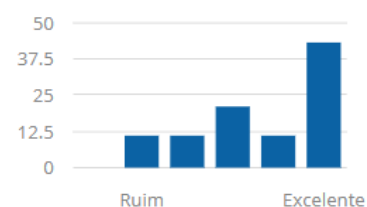
Apresentação do projeto pedagógico do curso aos alunos.



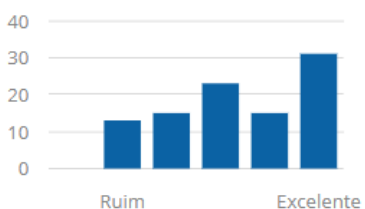
Incentivo à produção científica dos alunos em projetos de iniciação



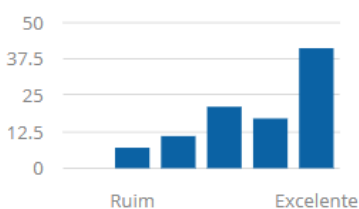
Suporte e atendimento aos alunos do curso.



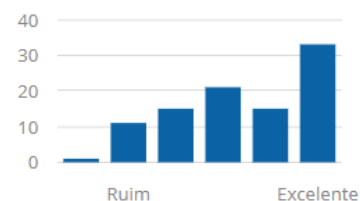
Empenho no cumprimento das ações de melhoria, apontadas pelos



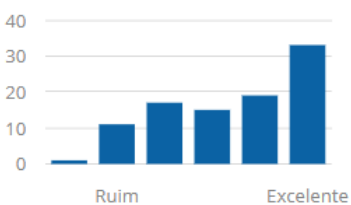
Atenção e disponibilização de tempo para o atendimento dos alunos.



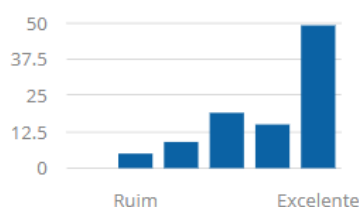
Atuação do Coordenador nas situações de conflito interpessoal do cotidiano



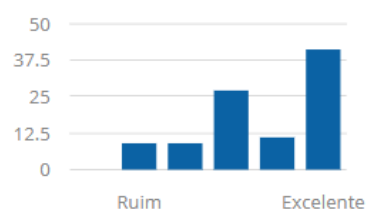
Contribuição pessoal do Coordenador para o desenvolvimento de novos



Postura ética e respeitosa para com os alunos.



Atendimento do Coordenador do Curso nas questões acadêmicas.



3. Discussão

A partir dos resultados obtidos pela aplicação da avaliação da Coordenação e Direção Acadêmica pelo Discente, percebe-se boa satisfação dos avaliadores em relação ao avaliado, com deslocamento à direita em todos os gráficos.

Como destaques positivos, pode-se apontar:

- Participação do seu Coordenador de curso ao acompanhamento dado ao aluno;
- Postura ética e respeitosa para com os alunos;
- Atendimento do Coordenador do Curso nas questões acadêmicas.
- Atenção e disponibilização de tempo para o atendimento dos alunos;

Como quesitos com maiores oportunidades de melhoria, observam-se:

- Atuação do Coordenador nas situações de conflito interpessoal;
- Contribuição pessoal do Coordenador para o desenvolvimento de novos projetos;
- Empenho no cumprimento das ações de melhoria, apontadas pelos alunos;

Esta comissão identificou que a coordenação de curso necessita dar uma atenção maior ao discente no que se refere a situações de conflito, situações de melhoria apontadas pelo aluno e contribuir de forma mais efetiva pessoalmente nos novos projetos.

Diante deste cenário, esta comissão recomendou as seguintes medidas de melhoria:

- A coordenação deve no início do semestre letivo apresentar todas as informações pertinentes ao curso aos discentes e as evidências de melhorias propostos e cabíveis de serem executadas, além de indicar aos alunos os horários de atendimento da coordenação.

Por fim, cabe salientar que houve uma média de Excelência boa em todos os itens avaliados.

AVALIAÇÃO COM O EGRESSO

1. Quesitos Avaliados

Os seguintes quesitos foram avaliados pela Comunidade Externa em relação à instituição:

1. Ano da formatura;
2. O quanto a Faculdade Metropolitana contribuiu para a formação profissional;
3. A atuação da Faculdade Metropolitana o preparou para o mercado;
4. Trabalha na área em que se formou;
5. O conceito do curso, segundo o egresso;
6. Você retornaria a Faculdade Metropolitana para fazer outro curso;
7. Recomendação da Faculdade Metropolitana para amigos;
8. Mensagem sobre a Faculdade Metropolitana

2. Resultados

Segue abaixo os resultados obtidos pelo instrumento de Avaliação da Comunidade Externa aplicado no

1º semestre de 2020. Como pode ser observado, os histogramas apresentam a frequência de cada conceito entre as avaliações recebidas. Ao todo, participaram desta avaliação 06 pessoas.



3. Discussão

A partir dos resultados obtidos pela aplicação da avaliação aos egressos, observa-se que as avaliações foram de frequências altas sobre a instituição e a sua contribuição na formação dos egressos. O que nos mostra a qualidade com que os egressos percebem a instituição.

Podemos destacar que 9 (nove) egressos responderam a avaliação, sendo 8 (oito) formados em 2019 e 1 (um) formado em 2020.

Dos 9 (nove) respondentes da pesquisa, 7 (sete) dão nota máxima para a contribuição da instituição na sua formação profissional e 2 (dois) atribuem nota 4 (quatro) numa frequência de 1 a 5 pontos. Os mesmos números são encontrados quando os egressos são indagados sobre a preparação que a instituição forneceu ao longo de sua formação.

Dos respondentes, 8 (oito) egressos afirmaram trabalhar na área que se formaram. Para 7 (sete) egressos, consideraram o curso nota máxima 5 (cinco) e 2 (dois) a nota 4 (quatro) numa frequência de 1 a 5.

Dos respondentes, 8 (oito) voltariam a estudar em algum curso da instituição e 4 (quatro) recomendariam a um amigo a instituição com nota 10 (dez), numa frequência de 0 a 10.

Esta comissão identificou que os egressos se mostraram satisfeitos com o curso, a instituição e a formação que tiveram ao longo de sua permanência na IES, sendo evidenciado pelas frases abaixo, emitidas na pesquisa de forma espontânea:

- “Fizeram a diferença na minha vida”.
- “Minha experiência com a faculdade foi excepcional, docentes com alto grau de conhecimento em suas respectivas aulas e instalações confortáveis para os alunos. Recomendo”!
- “A Faculdade Metropolitana sempre se preocupou em formar profissionais preparados para o mercado, sempre visando excelência. O grande diferencial da Faculdade é o contato humano no módulo desenvolvimento pessoal, com certeza quem faz um curso na Faculdade Metropolitana sai muito mais maduro e preparado para qualquer desafio”.
- “A faculdade agregou muito tanto conhecimentos teóricos como práticos, mas acima de tudo o diferencial foi o contato com os professores e a coordenação/direção. Professores totalmente dedicados e empenhados, sempre dispostos a ajudarem. Foram bem poucos os problemas que tive e quando tive sempre foram solucionados com muita agilidade. Muito do que aprendi aplico na minha própria empresa hoje. Os conselhos sempre foram fundamentais para meu desenvolvimento. Sinto saudades e levarei os ensinamentos para toda a vida. Obrigada”!
- “Obrigada por colaborar com o meu futuro”!
- É importante ressaltar que, em um período muito curto, a Faculdade apresentou muita evolução. Nós alunos vimos que a equipe acadêmica sempre agiu de forma proativa para adequar-se às normas do MEC, além de superar as demandas internas. Por ser uma instituição nova, muitos de nós egressos tínhamos receio quanto à qualidade da Faculdade: o que foi eliminado desde os primeiros dias de serviço excelente, cordial, atualizado e moderno”.
- “Foi a melhor escolha que fiz. Formação de qualidade com a melhor estrutura e corpo docente. Acho que em Ribeirão Preto nem grandes instituições com renome de anos consegue oferecer o que a Metropolitana me ofereceu na graduação. Sinto saudades de estar todas as noites em sala de aula”.
- “Foi uma ótima faculdade, mas como tudo estava começando, ocorreram vários fatores que ‘decepcionaram’ os alunos, mas no final tudo estava se resolvendo, vão para cima, quero muito que a faculdade seja um sucesso”.

Diante deste cenário, percebemos que houve satisfação e agradecimento dos egressos quanto ao trabalho realizado na IES.

CONCLUSÃO E CONSIDERAÇÕES FINAIS

Este relatório apresentou os resultados obtidos a partir da aplicação do ProAI no 1º semestre de 2020. De modo geral, esta comissão pôde identificar um bom índice de satisfação da comunidade acadêmica em todas as dimensões avaliadas, tendo sido identificadas também oportunidades de melhoria.

Como principal resultado, foram elaboradas propostas que poderão contribuir sobremaneira para o processo de amadurecimento da IES.

Vale ressaltar que o ProAI passou por reestruturação em seu formato de aplicação, sendo implantado o Sistema Eletrônico ProAI, conforme previsto no Plano de Desenvolvimento Institucional (PDI). O sistema foi desenvolvido pela equipe técnica da IES (Setor de TI), e está em constante desenvolvimento para melhor atender aos padrões de qualidade.

O sistema tem a prerrogativa de gerar gráficos mais precisos, com pontuação mais precisa e indicando padrões de melhoria. Com esse recurso, o ProAI ganha maior eficiência e confiabilidade e sua aplicação traz resultados mais satisfatórios, garantindo o trabalho da CPA junto aos órgãos competentes.