

**PROAI**  
**PROGRAMA DE AVALIAÇÃO**  
**INSTITUCIONAL**  
**1º Semestre 2018**

## Sumário

AVALIAÇÃO DA DIRETORIA PELA COORDENAÇÃO .....	2
AVALIAÇÃO DA INSTITUIÇÃO PELOS FUNCIONÁRIOS.....	4
AVALIAÇÃO E AUTOAVALIAÇÃO DA DIRETORIA ACADÊMICA E FINANCEIRA .....	6
AVALIAÇÃO DA COORDENAÇÃO/DIRETORIA PELO DOCENTE .....	8
AVALIAÇÃO DA INSTITUIÇÃO PELO DOCENTE.....	10
AVALIAÇÃO DO DOCENTE PELA COORDENAÇÃO.....	13
AVALIAÇÃO DA INSTITUIÇÃO PELA COORDENAÇÃO .....	15
AVALIAÇÃO DO DOCENTE PELO DISCENTE .....	17
AVALIAÇÃO DA INSTITUIÇÃO PELO DISCENTE .....	19
AVALIAÇÃO DA COORDENAÇÃO E DIREÇÃO ACADÊMICA PELO DISCENTE .....	22
AVALIAÇÃO COMUNIDADE EXTERNA .....	24
CONCLUSÃO E CONSIDERAÇÕES FINAIS .....	26

# AVALIAÇÃO DA DIRETORIA PELA COORDENAÇÃO

## 1. Quesitos Avaliados

Os seguintes quesitos foram avaliados pelos coordenadores em relação à direção:

1. Participação do Diretor em relação ao acompanhamento das inovações tecnológicas e sua incorporação ao curso.
2. Atuação do diretor para que a instituição atinja os padrões de qualidade exigidos pela Instituição e pelo MEC/INEP.
3. Atuação do diretor no esclarecimento das habilidades e competências a serem desenvolvidas pelos alunos da instituição.
4. Postura firme, compreensiva e ética com vistas à qualidade das relações humanas.
5. Incentivo à produção científica dos alunos em projetos de iniciação científica.
6. Suporte e atendimento aos coordenadores.
7. Empenho no cumprimento das ações de melhoria, apontadas pelos estudantes, professores e coordenadores.
8. Atenção e disponibilização de tempo para o atendimento dos coordenadores.
9. Atuação do Diretor nas situações de conflito interpessoal do cotidiano escolar.
10. Contribuição pessoal do Diretor para o desenvolvimento de novos projetos e parcerias para a melhoria institucional.
11. Atendimento do Diretor nas questões acadêmicas.

## 2. Resultados

Segue abaixo os resultados obtidos pelo instrumento de Avaliação da Direção pela Coordenação aplicado no 1º semestre de 2018. Como pode ser observado, os histogramas apresentam o percentual de cada conceito entre as avaliações recebidas.

Fac. Metropolitana

Avaliação Institucional 2018.1 - corpo acadêmico/instituição pelo corpo acadêmico/funcionários

**Média Geral:** Instrumento de avaliação da diretoria pela coordenação

Status da Avaliação: "Desafio"

Média: 9.0 ponto(s) (Excelência)

Participação do Diretor em relação ao acompanhamento das inovações



0 Discorrência(s)

Atuação do diretor para que a instituição atinja os padrões de qualidade exigidos



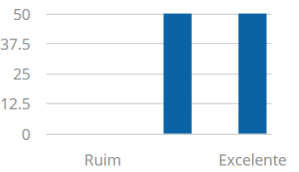
0 Discorrência(s)

Atuação do diretor no esclarecimento das habilidades e competências a serem



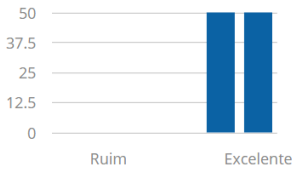
0 Discorrência(s)

Postura firme, compreensiva e ética com vistas à qualidade das relações humanas.

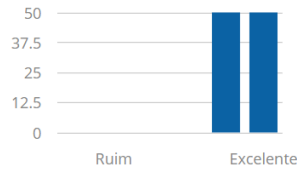


0 Discorrência(s)

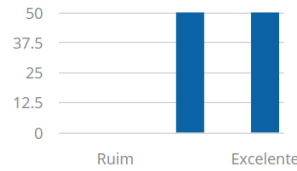
Incentivo à produção científica dos alunos em projetos de iniciação científica.



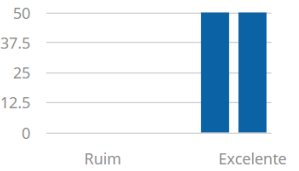
Suporte e atendimento aos coordenadores.



Empenho no cumprimento das ações de melhoria, apontadas pelos estudantes,



Atenção e disponibilização de tempo para o atendimento dos coordenadores.

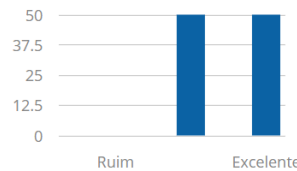


Atuação do Diretor nas situações de conflito interpessoal do cotidiano



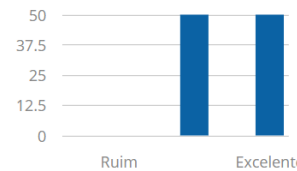
0 Discorrência(s)

Contribuição pessoal do Diretor para o desenvolvimento de novos projetos e



0 Discorrência(s)

Atendimento do Diretor nas questões acadêmicas.



0 Discorrência(s)

### 3. Discussão

A partir dos resultados obtidos pela aplicação da avaliação da Direção pela Coordenação, percebe-se grande satisfação dos avaliadores em relação aos avaliados, com a maioria das notas entre Muito Bom e Excelente.

# AVALIAÇÃO DA INSTITUIÇÃO PELOS FUNCIONÁRIOS

## 1. Quesitos Avaliados

Os seguintes quesitos foram avaliados pelos funcionários em relação à Instituição:

1. Clareza e cumprimento da Proposta Institucional.
2. Recursos disponíveis para o trabalho.
3. Qualidade do clima de trabalho.
4. Segurança no trabalho.
5. Espaços de convivência na Unidade.
6. Apoio dos cargos de chefia e diretoria.
7. Facilidade para solução de problemas administrativos na Secretaria.
8. Plano de Carreira e Evolução funcional.
9. Benefícios e condições de trabalho.
10. Incentivo e apoio para estudo e melhora profissional.

## 2. Resultados

Segue abaixo os resultados obtidos pelo instrumento de Avaliação da Instituição pelos Funcionários aplicado no 1º semestre de 2018. Como pode ser observado, os histogramas apresentam o percentual de cada conceito entre as avaliações recebidas.

Fac. Metropolitana

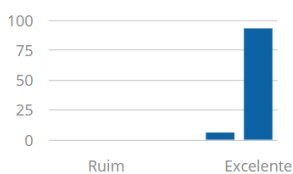
Avaliação Institucional 2018.1 - corpo acadêmico/instituição pelo corpo acadêmico/funcionários

**Média Geral:** Instrumento de avaliação da instituição pelo funcionário

Status da Avaliação: "Desafio"

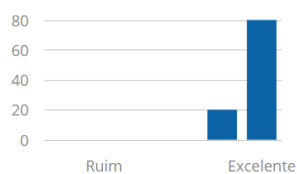
Média: 9.3 ponto(s) (Excelência)

Clareza e cumprimento da Proposta Institucional.



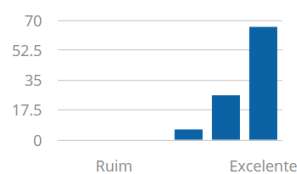
0 Discorrência(s)

Recursos disponíveis para o trabalho.



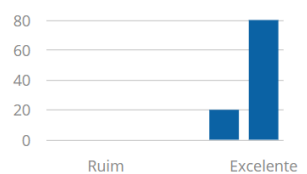
0 Discorrência(s)

Qualidade do clima de trabalho.



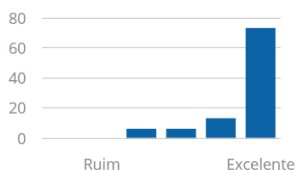
0 Discorrência(s)

Segurança no trabalho.



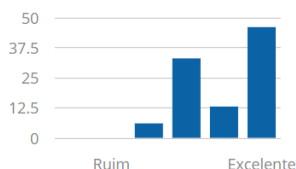
0 Discorrência(s)

Espaços de convivência na Unidade.



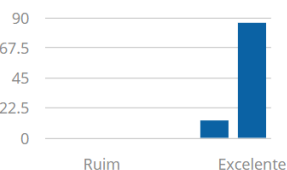
0 Dissorência(s)

Benefícios e condições de trabalho.



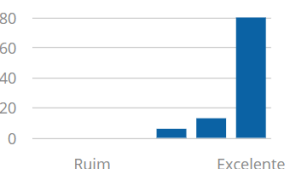
0 Dissorência(s)

Apoio dos cargos de chefia e diretoria.



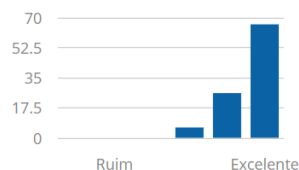
0 Dissorência(s)

Incentivo e apoio para estudo e melhora profissional.



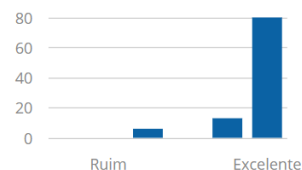
1 Dissorência(s)

Facilidade para solução de problemas administrativos na Secretaria.



0 Dissorência(s)

Plano de Carreira e Evolução funcional.



0 Dissorência(s)

### 3. Discussão

A partir dos resultados obtidos pela aplicação da avaliação da Instituição pelos Funcionários, percebe-se boa satisfação dos avaliadores em relação aos avaliados, com deslocamento à direita em todos os gráficos.

Como destaques positivos, pode-se apontar:

- Recursos disponíveis para o trabalho;
- Segurança no trabalho;
- Clareza e cumprimento da proposta institucional.

Como quesitos com maiores oportunidades de melhoria, observam-se:

- Facilidade para solução de problemas administrativos na Secretaria;
- Espaço de convivência;
- Benefícios e condições de trabalho.

Esta comissão identificou que os colaboradores da Instituição encontram dificuldades para resolver problemas administrativos simples do cotidiano, além de apresentarem certa insatisfação com o espaço de convivência, e questionarem sobre a melhora nos benefícios e condições de trabalho.

Diante deste cenário, esta comissão recomendou as seguintes medidas de melhoria:

- Treinamento dos colaboradores do setor administrativo da IES, de modo a melhorar a qualificação para atendimento cotidiano;
- Estudos sobre o espaço de convivência, a fim de ampliar;
- Avaliação e adequação de benefícios.

Por fim, cabe salientar que não houve abstenção para o preenchimento deste instrumento de avaliação, uma vez que 100% dos funcionários participou e registrou suas respostas.

# AVALIAÇÃO E AUTOAVALIAÇÃO DA DIRETORIA ACADÊMICA E FINANCEIRA

## 1. Quesitos Avaliados

Os seguintes quesitos foram avaliados pelos funcionários em relação à Diretoria Acadêmica e Financeira:

1. Clareza e cumprimento da Proposta Institucional pela Equipe.
2. Sustentabilidade Financeira.
3. Suficiência de Recurso para o trabalho institucional.
4. Acervo atualizado da Biblioteca.
5. Condições de trabalho ofertadas aos colaboradores.
6. Condições de segurança na unidade.
7. Condições de higiene e limpeza.
8. Disponibilidade de espaços de convivência na Unidade.
9. Estacionamento na Unidade.
10. Qualidade dos serviços de alimentação.
11. Oferta de incentivo para os eventos institucionais.
12. Oferta de Incentivo para produção de artigos e pesquisas.
13. Efetividade das ações de soluções da Diretoria.
14. Oferta de Plano de Carreira e Evolução funcional.
15. Qualidade da oferta de Benefícios e Condições de trabalho aos colaboradores.

## 2. Resultados

Segue abaixo os resultados obtidos pelo instrumento de Avaliação e Autoavaliação da Diretoria Acadêmica e Financeira aplicado no 1º semestre de 2018. Como pode ser observado, os histogramas apresentam o percentual de cada conceito entre as avaliações recebidas.

Fac. Metropolitana

Avaliação Institucional 2018.1 - corpo acadêmico/instituição pelo corpo acadêmico/funcionarios

**Média Geral:** Instrumento de avaliação e auto-avaliação da Diretoria Acadêmica e Financeira

Status da Avaliação: "Desafio"

Média: 9.2 ponto(s) (Excelência)

Clareza e cumprimento da Proposta Institucional pela Equipe.



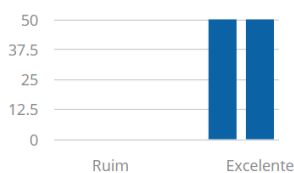
0 Discorrência(s)

Sustentabilidade Financeira.



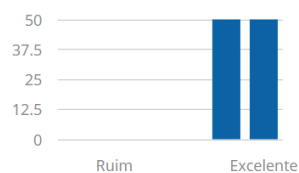
0 Discorrência(s)

Suficiência de Recurso para o trabalho institucional.



0 Discorrência(s)

Acervo atualizado da Biblioteca.



0 Discorrência(s)

Condições de trabalho ofertadas aos colaboradores.



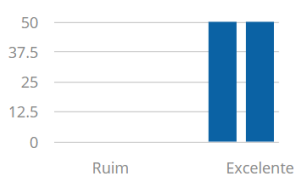
0 Discorrência(s)

Condições de segurança na unidade.



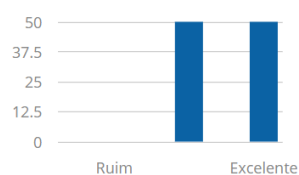
0 Discorrência(s)

Condições de higiene e limpeza.



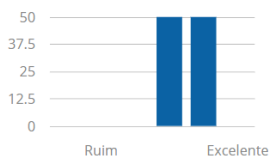
0 Discorrência(s)

Disponibilidade de espaços de convivência na Unidade.



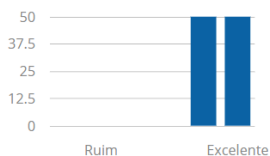
0 Discorrência(s)

Estacionamento na Unidade.



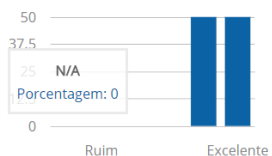
0 Disscorrência(s)

Efetividade das ações de soluções da Diretoria.



0 Disscorrência(s)

Qualidade dos serviços de alimentação.



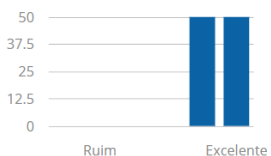
0 Disscorrência(s)

Oferta de Plano de Carreira e Evolução funcional.



0 Disscorrência(s)

Oferta de incentivo para os eventos institucionais



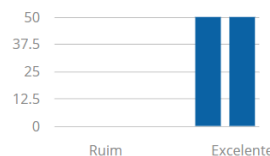
0 Disscorrência(s)

Qualidade da oferta de Benefícios e Condições de trabalho aos colaboradores.



0 Disscorrência(s)

Oferta de Incentivo para produção de artigos e pesquisas.



0 Disscorrência(s)

### 3. Discussão

A partir dos resultados obtidos pela aplicação da autoavaliação pela Diretoria Acadêmica e Financeira, percebe-se boa percepção por ambas diretorias, observando que a avaliação está mais concentrada em Muito Bom e Excelente.

Como destaques positivos, pode-se apontar:

- Sustentabilidade Financeira;
- Clareza e cumprimento da proposta institucional pela equipe;
- Condições de Trabalho Ofertada aos Funcionários;
- Condições de Segurança da Unidade;
- Oferta de Plano de Carreira e Evolução Funcional;
- Qualidade da Oferta de Benefícios e Condições de Trabalho aos Colaboradores.

Como quesitos com maiores oportunidades de melhoria, observam-se:

- Estacionamento da Unidade;
- Disponibilidade de Espaços de Convivência na Unidade.

Esta comissão identificou que o estacionamento da Unidade comporta espaços para visitantes e alguns colaboradores, de forma rotativa. Verifica-se também que os espaços de Convivência ainda não estão satisfatórios.

Diante deste cenário, esta comissão recomendou as seguintes medidas de melhoria:

- Estabelecimento de convênios com estacionamentos do entorno da IES;
- Avaliação e adequação dos espaços de convivência visando ampliação.



# AVALIAÇÃO DA COORDENAÇÃO/DIRETORIA PELO DOCENTE

## 1. Quesitos Avaliados

Os seguintes quesitos foram avaliados pelos funcionários em relação à Instituição:

1. Participação do seu Coordenador de curso em relação ao acompanhamento das inovações tecnológicas e sua incorporação ao curso.
2. Atuação do coordenador para que o seu curso atinja os padrões de qualidade exigidos pela Instituição e pelo MEC/INEP.
3. Atuação do coordenador no esclarecimento das habilidades e competências a serem desenvolvidas pelos alunos do seu curso.
4. Apresentação do projeto pedagógico do curso aos alunos.
5. Incentivo à produção científica dos alunos em projetos de iniciação científica.
6. Suporte e atendimento aos alunos do curso.
7. Empenho no cumprimento das ações de melhoria, apontadas pelos estudantes.
8. Atenção e disponibilização de tempo para o atendimento dos alunos.
9. Atuação do Coordenador nas situações de conflito interpessoal do cotidiano escolar.
10. Contribuição pessoal do Coordenador para o desenvolvimento de novos projetos e parcerias para a melhoria do curso.
11. Postura ética e respeitosa para com os alunos.
12. Atendimento do Coordenador do Curso nas questões acadêmicas.

## 2. Resultados

Segue abaixo os resultados obtidos pelo instrumento de Avaliação da Coordenação/Diretoria pelo Docente aplicado no 1º semestre de 2018. Como pode ser observado, os histogramas apresentam o percentual de cada conceito entre as avaliações recebidas.

Fac. Metropolitana

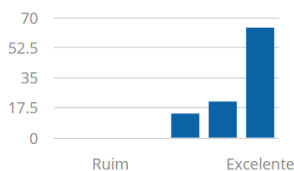
Avaliação Institucional 2018.1 - corpo acadêmico/instituição pelo corpo acadêmico/funcionários

**Média Geral:** Instrumento de avaliação da coordenação/diretoria pelo docente

Status da Avaliação: "Desafio"

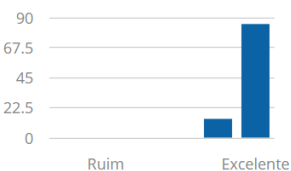
Média: 9.3 ponto(s) (Excelência)

Participação do seu Coordenador de curso em relação ao acompanhamento



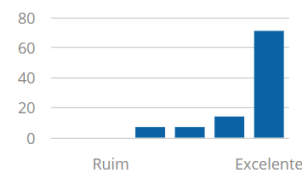
0 Discorrência(s)

Atuação do coordenador para que o seu curso atinja os padrões de qualidade



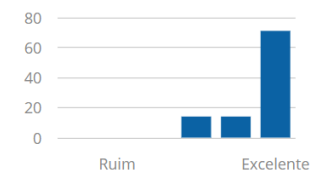
0 Discorrência(s)

Atuação do coordenador no esclarecimento das habilidades e



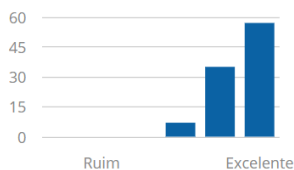
0 Discorrência(s)

Apresentação do projeto pedagógico do curso aos alunos.



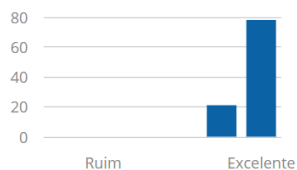
0 Discorrência(s)

Incentivo à produção científica dos alunos em projetos de iniciação científica.



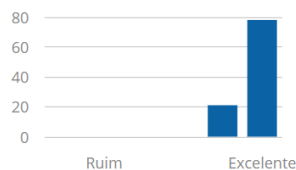
0 Discorrência(s)

Suporte e atendimento aos alunos do curso.



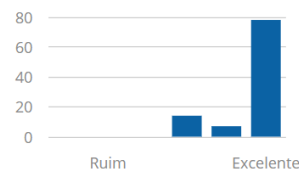
0 Discorrência(s)

Empenho no cumprimento das ações de melhoria, apontadas pelos estudantes.



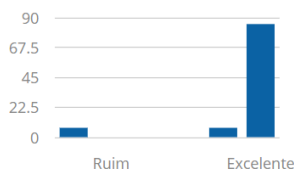
0 Discorrência(s)

Atenção e disponibilização de tempo para o atendimento dos alunos.



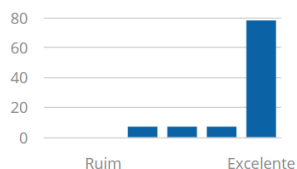
0 Discorrência(s)

Atuação do Coordenador nas situações de conflito interpessoal do cotidiano



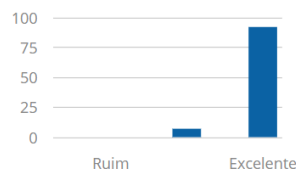
0 Discorrência(s)

Contribuição pessoal do Coordenador para o desenvolvimento de novos



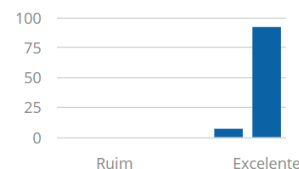
0 Discorrência(s)

Postura ética e respeitosa para com os alunos.



0 Discorrência(s)

Atendimento do Coordenador do Curso nas questões acadêmicas.



0 Discorrência(s)

### 3. Discussão

A partir dos resultados obtidos pela aplicação da avaliação da Coordenação/Diretoria pelo Docente, percebe-se boa satisfação dos avaliadores em relação aos avaliados, com deslocamento à direita na maioria dos gráficos.

Como destaques positivos, pode-se apontar:

- Atendimento do Coordenador do Curso nas questões acadêmicas.
- Atuação do coordenador para que o seu curso atinja os padrões de qualidade exigidos pela Instituição e pelo MEC/INEP.
- Postura ética e respeitosa para com os alunos;

Como quesitos com maiores oportunidades de melhoria, observam-se:

- Atuação do coordenador no esclarecimento das habilidades e competências a serem desenvolvidas pelos alunos do seu curso;
- Participação do seu Coordenador de curso em relação ao acompanhamento das inovações tecnológicas e sua incorporação ao curso;
- Contribuição pessoal do Coordenador para o desenvolvimento de novos projetos e parcerias para a melhoria do curso.

Esta comissão identificou que os docentes encontram dificuldade para entenderem de que modo devem contribuir para o desenvolvimento das habilidades dos alunos, especialmente no curso de graduação em Administração certificado pela Fundação Getúlio Vargas. Além disso, identifica-se que o coordenador de curso não atua com muita ênfase no acompanhamento das inovações tecnológicas e poderia contribuir mais para desenvolver projetos e parcerias.

Diante deste cenário, esta comissão recomendou as seguintes medidas de melhoria:

- Treinamento dos docentes acerca da proposta do projeto pedagógico do curso de administração, o qual pode ser realizado durante as atividades de planejamento.
- Incentivo ao coordenador para que possa ter mais acesso e familiaridade com as inovações para criar novos projetos e atuar ainda mais para a melhoria do seu curso.

Por fim, cabe salientar que houve abstenção de 16,6% dos participantes desse instrumento de avaliação.

# AVALIAÇÃO DA INSTITUIÇÃO PELO DOCENTE

## 1. Quesitos Avaliados

Os seguintes quesitos foram avaliados pelos docentes em relação à Instituição:

1. Clareza e cumprimento da Proposta Institucional.
2. Clareza e cumprimento do Projeto Pedagógico do Curso.
3. Recursos didáticos disponíveis para as aulas.
4. Acervo atualizado da Biblioteca para o seu curso.
5. Facilidades nos serviços oferecidos pela Biblioteca.
6. Acústica na sala de aula.
7. Iluminação e ventilação das salas de aula.
8. Segurança na unidade.
9. Higiene e limpeza.
10. Serviço de apoio (xerox, informática).
11. Serviço de material audiovisual.
12. Laboratórios de informática para o seu curso.
13. Laboratórios específicos do seu curso.
14. Controle do ruído dos corredores e espaços internos da Unidade.
15. Espaços de convivência na Unidade.
16. Estacionamento na Unidade.
17. Qualidade dos serviços de alimentação.
18. Incentivo para os eventos institucionais.
19. Incentivo para produção de artigos e pesquisas.
20. Apoio nos projetos apresentados para seu curso.
21. Apoio dos funcionários técnico-administrativos nas questões acadêmicas.
22. Efetividade das ações da Diretoria de soluções.
23. Facilidade para solução de problemas administrativos na Secretaria.
24. Plano de Carreira e Evolução funcional.
25. Benefícios e condições de trabalho.

## 2. Resultados

Segue abaixo os resultados obtidos pelo instrumento de Avaliação da Instituição pelo Docente aplicado no 1º semestre de 2018. Como pode ser observado, os histogramas apresentam o percentual de cada conceito entre as avaliações recebidas.

Fac. Metropolitana

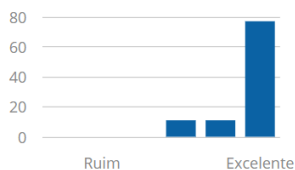
Avaliação Institucional 2018.1 - corpo acadêmico/instituição pelo corpo acadêmico/funcionários

**Média Geral:** Instrumento de avaliação da instituição pelo docente

Status da Avaliação: "Desafio"

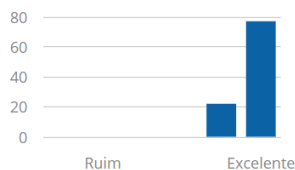
Média: 8,5 ponto(s) (Excelência)

Clareza e cumprimento da Proposta Institucional



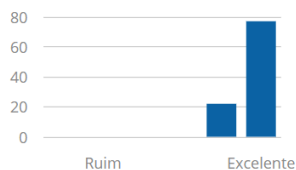
0 Discorrência(s)

Clareza e cumprimento do Projeto Pedagógico do Curso



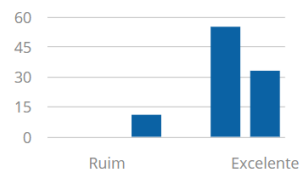
0 Discorrência(s)

Recursos didáticos disponíveis para as aulas.



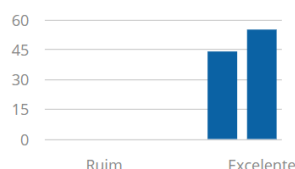
0 Discorrência(s)

Acervo atualizado da Biblioteca para o seu curso.



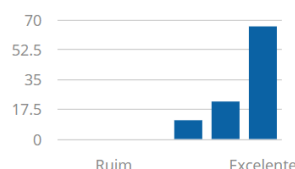
0 Discorrência(s)

Facilidades nos serviços oferecidos pela Biblioteca.



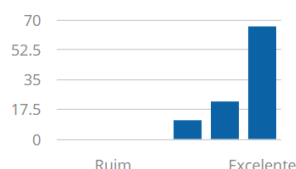
0 Discorrência(s)

Acústica na sala de aula.



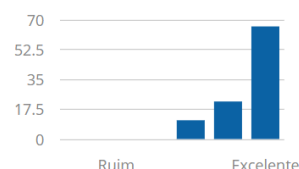
0 Discorrência(s)

Iluminação e ventilação das salas de aula.



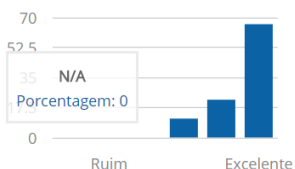
0 Discorrência(s)

Segurança na unidade.



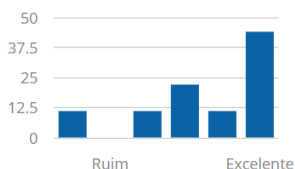
0 Discorrência(s)

Higiene e limpeza.



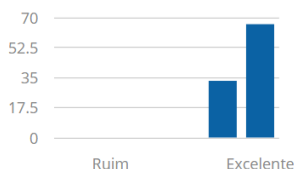
0 Discorrência(s)

Serviço de apoio (xerox, informática).



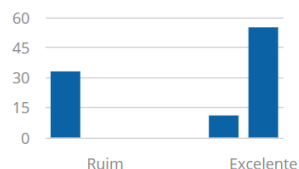
0 Discorrência(s)

Serviço de material audiovisual.



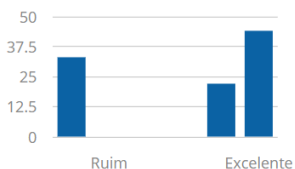
0 Discorrência(s)

Laboratórios de informática para o seu curso.



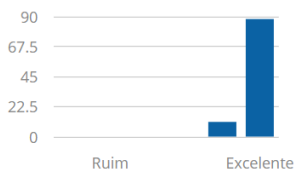
0 Discorrência(s)

Laboratórios específicos do seu curso.



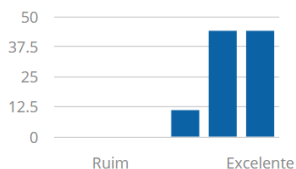
0 Discorrência(s)

Controle do ruído dos corredores e espaços internos da Unidade.



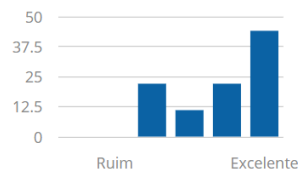
0 Discorrência(s)

Espaços de convivência na Unidade.



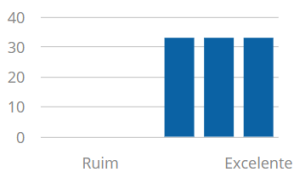
0 Discorrência(s)

Estacionamento na Unidade.



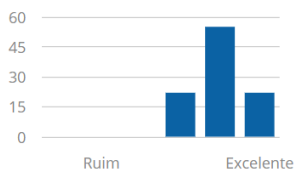
0 Discorrência(s)

Qualidade dos serviços de alimentação.



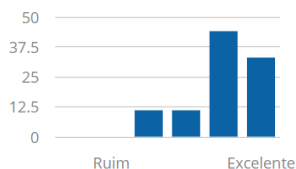
0 Discorrência(s)

Incentivo para os eventos institucionais.



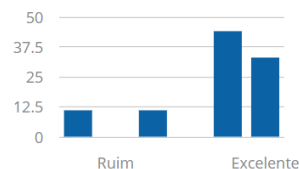
0 Discorrência(s)

Incentivo para produção de artigos e pesquisas.



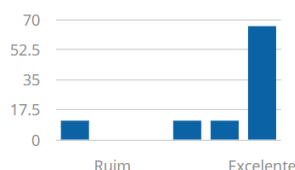
0 Discorrência(s)

Apoio nos projetos apresentados para seu curso.



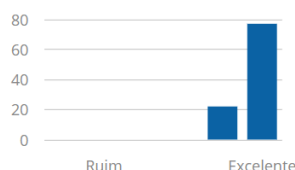
0 Discorrência(s)

Apoio dos funcionários administrativos nas questões técnicas



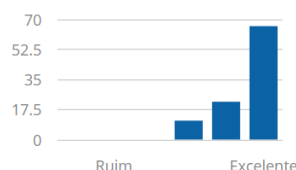
0 Discorrência(s)

Efetividade das ações da Diretoria de soluções.



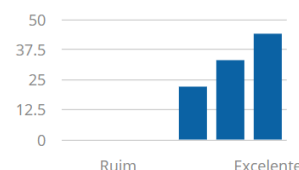
0 Discorrência(s)

Facilidade para solução de problemas administrativos na Secretaria.

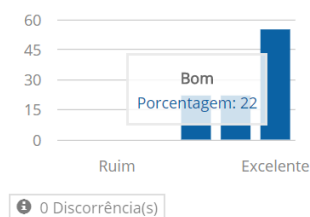


0 Discorrência(s)

Plano de Carreira e Evolução funcional.



0 Discorrência(s)



### 3. Discussão

A partir dos resultados obtidos pela aplicação da avaliação da Instituição pelo Docente, percebe-se boa satisfação dos avaliadores em relação aos avaliados, com deslocamento à direita na maioria dos gráficos.

Como destaques positivos, pode-se apontar:

- Recursos didáticos disponíveis para as aulas;
- Acervo atualizado da Biblioteca para o seu curso;
- Facilidades nos serviços oferecidos pela Biblioteca;
- Acústica na sala de aula;
- Iluminação e ventilação das salas de aula;
- Segurança na unidade;
- Serviço de material audiovisual;
- Espaços de convivência na Unidade;
- Estacionamento na Unidade;
- Qualidade dos serviços de alimentação;
- Plano de Carreira e Evolução funcional.

Como quesitos com maiores oportunidades de melhoria, observam-se:

- Serviço de apoio (xerox, informática);
- Benefícios e condições de trabalho.

Esta comissão identificou que é preciso melhorar o serviço de apoio, dada a necessidade de suporte técnico durante as aulas (Datashow, equipamentos de informática). Além disso, percebe-se que os docentes ainda carecem de melhores informações sobre benefícios, dado que as condições de trabalho, conforme avaliado pelos docentes, são satisfatórias.

Diante deste cenário, esta comissão recomendou as seguintes medidas de melhoria:

- Maior disponibilidade dos setores de apoio técnico;
- Reunião de sensibilização para apresentar os benefícios, com reapresentação do Plano de Carreira.

Por fim, cabe salientar que houve abstenção de 16,6% dos participantes desse instrumento de avaliação.

# AVALIAÇÃO DO DOCENTE PELA COORDENAÇÃO

## 1. Quesitos Avaliados

Os seguintes quesitos foram avaliados pelos coordenadores em relação aos docentes:

1. Desenvolveu o conteúdo de acordo com os objetivos propostos.
  2. Mostrou dominar o conteúdo da disciplina que ministrou.
  3. Desenvolveu o conteúdo da disciplina de forma clara e objetiva.
  4. Relacionou o conteúdo da disciplina com o contexto social.
  5. Relacionou o conteúdo da sua disciplina com o das demais disciplinas do curso.
  6. Estabeleceu relação entre teoria e prática.
  7. Estimulou a capacidade crítica dos alunos.
  8. Despertou no aluno o interesse para aprofundar os conhecimentos.
  9. As indicações bibliográficas foram úteis para o entendimento do conteúdo ministrado.
  10. Ministrou as aulas com dinamismo.
  11. Mostrou disponibilidade para responder às dúvidas dos alunos.
  12. Cumpru os combinados e orientações expressos pela coordenação.
  13. Incentivou atividades acadêmicas fora da sala de aula (biblioteca, laboratório, atividades em grupo).
  14. Tratou os alunos de forma respeitosa, levando em conta as diferenças individuais.
  15. Estabeleceu, de forma clara, os critérios de avaliação na disciplina.
  16. Utilizou instrumentos diversificados de avaliação, tais como: provas, relatórios, seminários e outros.
  17. Entregou aos alunos e comentou com eles os resultados da avaliação na disciplina.
  18. Trabalhou os resultados de avaliação na disciplina como momento de aprendizagem dos alunos.
  19. Cumpru o Plano e Cronograma da disciplina.
- Integra-se ao grupo de docentes do curso e as atividades da instituição.

## 2. Resultados

Segue abaixo os resultados obtidos pelo instrumento de Avaliação do Docente pelo Coordenador aplicado no 1º semestre de 2018. Como pode ser observado, os histogramas apresentam o percentual de cada conceito entre as avaliações recebidas.

Fac. Metropolitana

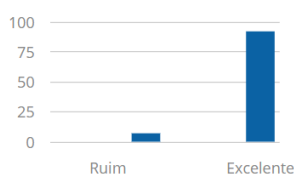
Avaliação Institucional 2018.1 - corpo acadêmico/instituição pelo corpo acadêmico/funcionários

**Média Geral:** Instrumento de avaliação do docente pela coordenação

Status da Avaliação: "Desafio"

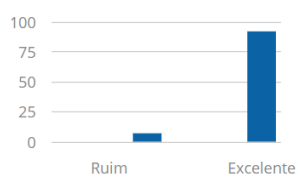
Média: 9.8 ponto(s) (Excelência)

Desenvolveu o conteúdo de acordo com os objetivos propostos.



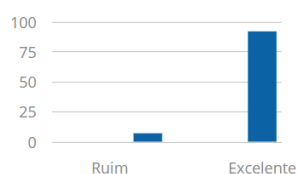
0 Discorrência(s)

Mostrou dominar o conteúdo da disciplina que ministrou.



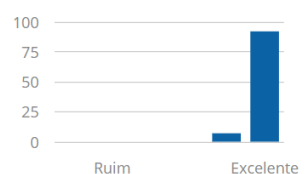
0 Discorrência(s)

Desenvolveu o conteúdo da disciplina de forma clara e objetiva.



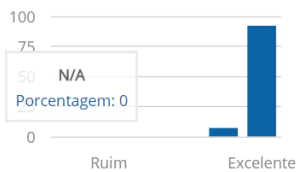
0 Discorrência(s)

Relacionou o conteúdo da disciplina com o contexto social.



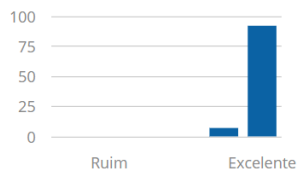
0 Discorrência(s)

Relacionou o conteúdo da sua disciplina com o das demais disciplinas do curso.



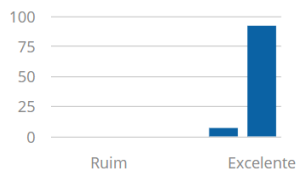
0 Discorrência(s)

Estabeleceu relação entre teoria e prática.



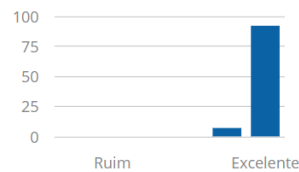
0 Discorrência(s)

Estimulou a capacidade crítica dos alunos.



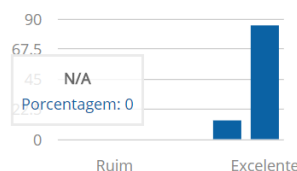
0 Discorrência(s)

Despertou no aluno o interesse para aprofundar os conhecimentos.



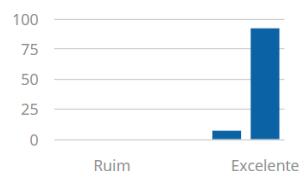
0 Discorrência(s)

As indicações bibliográficas foram úteis para o entendimento do conteúdo



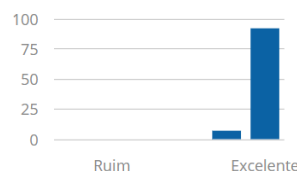
0 Discorrência(s)

Ministrou as aulas com dinamismo.



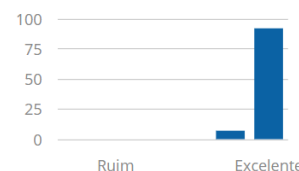
0 Discorrência(s)

Mostrou disponibilidade para responder às dúvidas dos alunos.



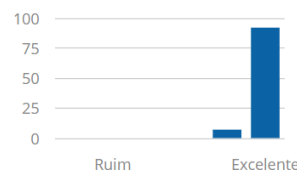
0 Discorrência(s)

Cumpriu os combinados e orientações expressos pela coordenação.



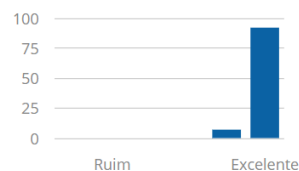
0 Discorrência(s)

Incentivou atividades acadêmicas fora da sala de aula (biblioteca, laboratório,



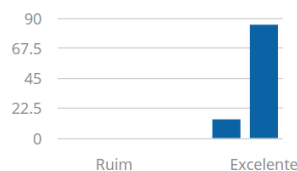
0 Discorrência(s)

Tratou os alunos de forma respeitosa, levando em conta as diferenças



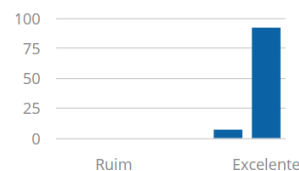
0 Discorrência(s)

Estabeleceu, de forma clara, os critérios de avaliação na disciplina.



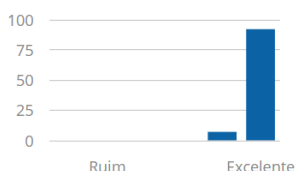
0 Discorrência(s)

Utilizou instrumentos diversificados de avaliação, tais como: provas, relatórios,



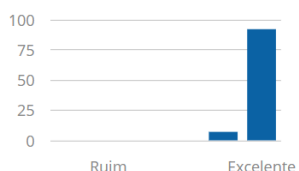
0 Discorrência(s)

Entregou aos alunos e comentou com eles os resultados da avaliação na



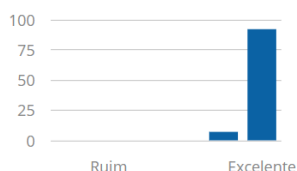
0 Discorrência(s)

Trabalhou os resultados de avaliação na disciplina como momento de



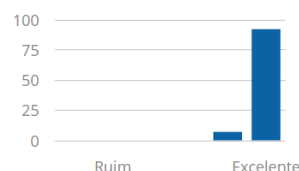
0 Discorrência(s)

Cumpriu o Plano e Cronograma da disciplina.



0 Discorrência(s)

Integra-se ao grupo de docentes do curso e as atividades da instituição.



0 Discorrência(s)

### 3. Discussão

A partir dos resultados obtidos pela aplicação da avaliação do Docente pelo Coordenador, percebe-se boa satisfação dos avaliadores em relação aos avaliados, com todas as notas entre Muito Bom e Excelente.

# AVALIAÇÃO DA INSTITUIÇÃO PELA COORDENAÇÃO

## 1. Quesitos Avaliados

Os seguintes quesitos foram avaliados pelos coordenadores em relação à coordenação:

1. Clareza e cumprimento da Proposta Institucional.
2. Clareza e cumprimento do Projeto Pedagógico do Curso.
3. Recursos didáticos disponíveis para as aulas.
4. Acervo atualizado da Biblioteca para o seu curso.
5. Facilidades nos serviços oferecidos pela Biblioteca.
6. Acústica na sala de aula.
7. Iluminação e ventilação das salas de aula.
8. Segurança na unidade.
9. Higiene e limpeza.
10. Serviço de apoio (xerox, informática).
11. Serviço de material audiovisual.
12. Laboratórios de informática para o seu curso.
13. Laboratórios específicos do seu curso.
14. Controle do ruído dos corredores e espaços internos da Unidade.
15. Espaços de convivência na Unidade.
16. Estacionamento na Unidade.
17. Qualidade dos serviços de alimentação.
18. Incentivo para os eventos institucionais.
19. Incentivo para produção de artigos e pesquisas.
20. Apoio nos projetos apresentados para seu curso.
21. Apoio dos funcionários técnico-administrativos nas questões acadêmicas.
22. Efetividade das ações da Diretoria de soluções.
23. Facilidade para solução de problemas administrativos na Secretaria.
24. Plano de Carreira e Evolução funcional.
25. Benefícios e condições de trabalho.

## 2. Resultados

Segue abaixo os resultados obtidos pelo instrumento de Avaliação da Instituição pela Coordenação aplicado no 1º semestre de 2018. Como pode ser observado, os histogramas apresentam o percentual de cada conceito entre as avaliações recebidas.

Fac. Metropolitana

Avaliação Institucional 2018.1 - corpo acadêmico/instituição pelo corpo acadêmico/funcionários

**Média Geral:** Instrumento de avaliação da instituição pela coordenação

Status da Avaliação: "Desafio"

Média: 10.0 ponto(s) (Excelência)



Clareza e cumprimento da Proposta Institucional.



0 Dissorência(s)

Clareza e cumprimento do Projeto Pedagógico do Curso.



0 Dissorência(s)

Recursos didáticos disponíveis para o trabalho da coordenação.



0 Dissorência(s)

Acervo atualizado da Biblioteca para o seu curso.



0 Dissorência(s)

Facilidades nos serviços oferecidos pela Biblioteca.



0 Dissorência(s)

Condições do espaço de coordenação.



0 Dissorência(s)

Segurança na unidade.



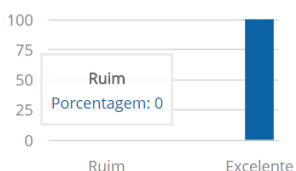
0 Dissorência(s)

Higiene e limpeza.



0 Dissorência(s)

Serviço de apoio à coordenação do curso.



0 Dissorência(s)

Espaços de convivência na Unidade.



0 Dissorência(s)

Estacionamento na Unidade.



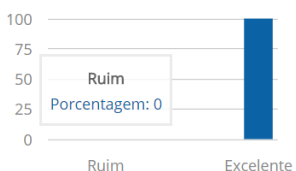
0 Dissorência(s)

Qualidade dos serviços de alimentação.



0 Dissorência(s)

Incentivo para os eventos institucionais.



0 Dissorência(s)

Incentivo para produção de artigos e pesquisas.



0 Dissorência(s)

Apoio nos projetos apresentados para seu curso.



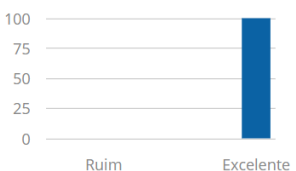
0 Dissorência(s)

Apoio dos funcionários técnico-administrativos nas questões



0 Dissorência(s)

Efetividade das ações da Diretoria de soluções.



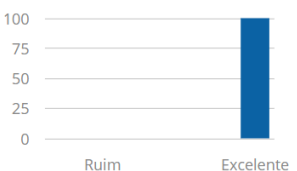
0 Dissorência(s)

Facilidade para solução de problemas administrativos na Secretaria.



0 Dissorência(s)

Plano de Carreira e Evolução funcional.



0 Dissorência(s)

Benefícios e condições de trabalho.



0 Dissorência(s)

### 3. Discussão

A partir dos resultados obtidos pela aplicação da avaliação da Instituição pelo Docente, percebe-se a excelência da satisfação dos avaliadores em relação aos avaliados, obtendo a nota máxima em todos os quesitos.

# AVALIAÇÃO DO DOCENTE PELO DISCENTE

## 1. Quesitos Avaliados

Os seguintes quesitos foram avaliados pelos coordenadores em relação à coordenação:

1. Desenvolveu o conteúdo de acordo com os objetivos propostos, e mostrou dominar o conteúdo da disciplina.
2. As indicações bibliográficas foram adequadas para fundamentação dos conteúdos.
3. Relacionou o conteúdo da sua disciplina com o das demais.
4. Estimulou a capacidade crítica dos alunos e o trabalho em equipe.
5. Despertou no aluno o interesse para aprofundar os conhecimentos.
6. Incentivou atividades acadêmicas fora da sala de aula.
7. Mostrou disposição para responder às dúvidas dos alunos.
8. Tratou os alunos de forma respeitosa, levando em conta as diferenças.
9. Estabeleceu, de forma clara, os critérios de avaliação.
10. Mostrou pontualidade nos horários de início e término das aulas.
11. Clareza e cumprimento da Proposta Institucional.

## 2. Resultados

Segue abaixo os resultados obtidos pelo instrumento de Avaliação dos Docentes pelos Discentes aplicado no 1º semestre de 2018. Como pode ser observado, os histogramas apresentam o percentual de cada conceito entre as avaliações recebidas.

Fac. Metropolitana

Avaliação Institucional 2018.1 - corpo acadêmico pelos discentes 2018.1

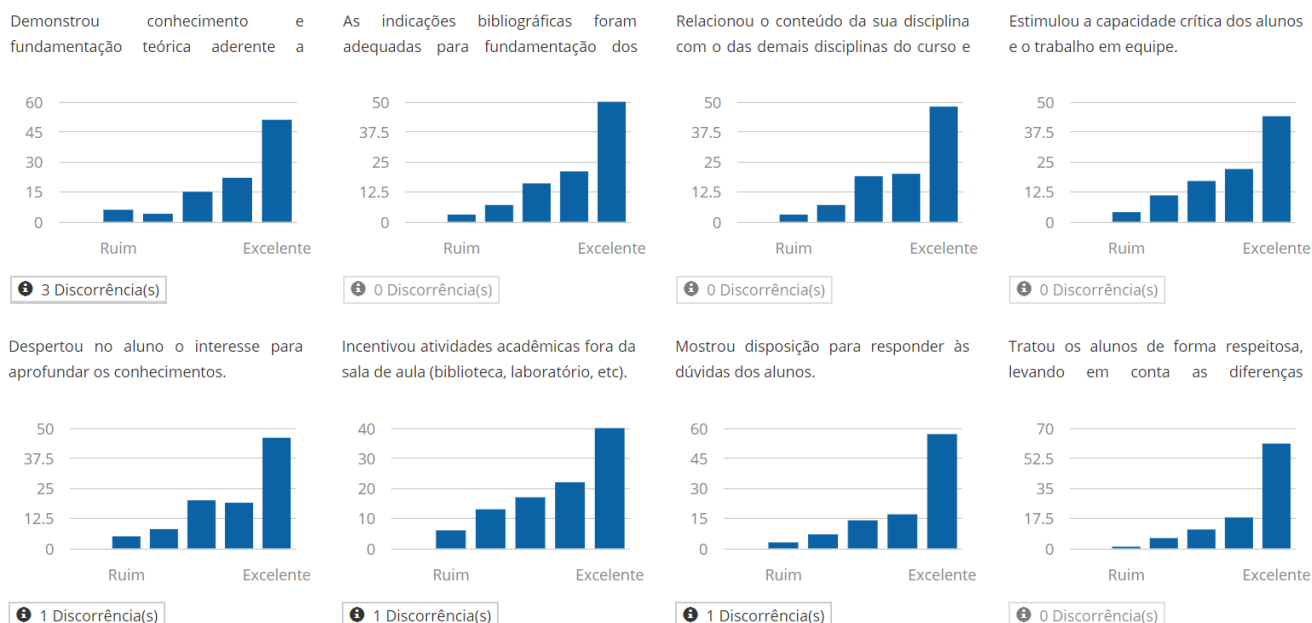
Média Geral: Instrumento de avaliação do docente pelo discente

[Imprimir relatório](#)

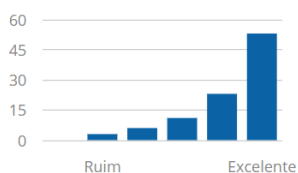
Cursos:

Status da Avaliação: "Desafio"

Média: 8.1 ponto(s) (Excelência)

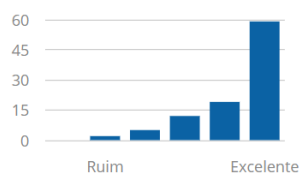


Estabeleceu, de forma clara, os critérios de avaliação, utilizando-se de



0 Discorrência(s)

Mostrou pontualidade nos horários de início e término das aulas.



2 Discorrência(s)

### 3. Discussão

A partir dos resultados obtidos pela aplicação da avaliação do Docente pelo Discente, percebe-se boa satisfação dos avaliadores em relação aos avaliados, com deslocamento à direita em quase todos os gráficos.

Como destaques positivos, pode-se apontar:

- As indicações bibliográficas foram adequadas para fundamentação dos conteúdos;
- Relacionou o conteúdo da sua disciplina com o das demais;
- Mostrou disposição para responder às dúvidas dos alunos;
- Estimulou a capacidade crítica dos alunos e o trabalho em equipe;
- Tratou os alunos de forma respeitosa, levando em conta as diferenças.

Como quesitos com maiores oportunidades de melhoria, observam-se:

- Incentivou atividades acadêmicas fora da sala de aula;

Esta comissão identificou que a maioria dos docentes não realizou atividades acadêmicas fora da sala de aula, gerando insatisfação dos alunos.

Diante deste cenário, esta comissão recomendou as seguintes medidas de melhoria:

- Os coordenadores devem realizar ações de orientação dos docentes para que compreendam a importância da realização das atividades fora de sala de aula.

Por fim, cabe salientar que houve abstenção de 16,2% dos participantes desse instrumento de avaliação.

# AVALIAÇÃO DA INSTITUIÇÃO PELO DISCENTE

## 1. Quesitos Avaliados

Os seguintes quesitos foram avaliados pelos discentes em relação à instituição:

1. Clareza e cumprimento da Proposta Institucional.
2. Clareza e cumprimento do Projeto Pedagógico do Curso.
3. Recursos didáticos utilizados nas aulas.
4. Acervo atualizado da Biblioteca para o seu curso.
5. Facilidades nos serviços oferecidos pela Biblioteca.
6. Acústica na sala de aula.
7. Iluminação e ventilação das salas de aula.
8. Segurança na unidade.
9. Higiene e limpeza.
10. Serviço de apoio (xerox, informática).
11. Serviço de material audiovisual.
12. Laboratórios de informática para o seu curso.
13. Laboratórios específicos do seu curso.
14. Controle do ruído dos corredores e espaços internos da Unidade.
15. Espaços de convivência na Unidade.
16. Estacionamento na Unidade.
17. Qualidade dos serviços da cantina.
18. Incentivo para os eventos institucionais.
19. Incentivo para produção de artigos e pesquisas.
20. Apoio nos projetos apresentados pelos alunos do seu curso.
21. Apoio dos funcionários técnico administrativos nas questões.
22. Efetividade das ações da Diretoria de soluções.
23. Facilidade para solução de problemas administrativos na Secretaria.

## 2. Resultados

Segue abaixo os resultados obtidos pelo instrumento de Avaliação da Instituição pelos Discentes aplicado no 1º semestre de 2018. Como pode ser observado, os histogramas apresentam o percentual de cada conceito entre as avaliações recebidas.

Fac. Metropolitana

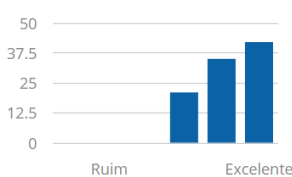
Avaliação Institucional 2018.1 - corpo acadêmico pelos discentes 2018.1

**Média Geral:** Instrumento de avaliação da instituição pelo discente

Status da Avaliação: "Desafio"

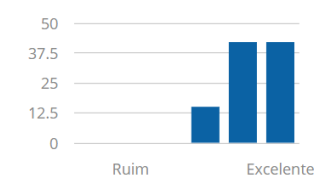
Média: 8,0 ponto(s) (Excelência)

Clareza e cumprimento da Proposta Institucional



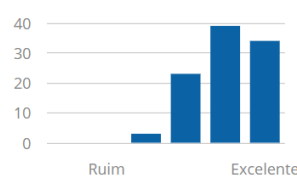
1 Discorrência(s)

Clareza e cumprimento do Projeto Pedagógico do Curso



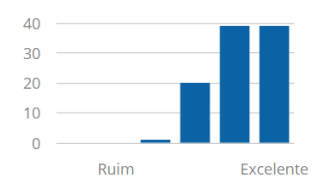
0 Discorrência(s)

Recursos didáticos utilizados nas aulas.



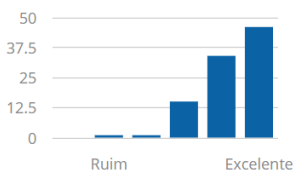
0 Discorrência(s)

Acervo atualizado da Biblioteca para o seu curso.



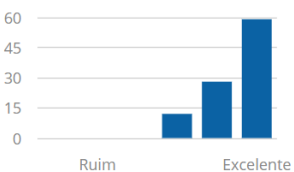
0 Discorrência(s)

Facilidades nos serviços oferecidos pela Biblioteca.



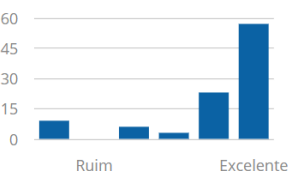
1 Discorrência(s)

Higiene e limpeza.



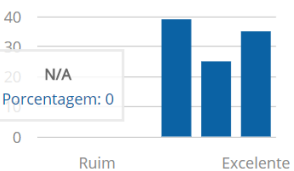
0 Discorrência(s)

Laboratórios específicos do seu curso.



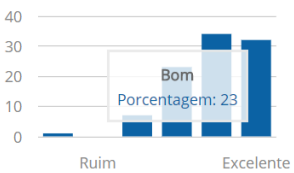
1 Discorrência(s)

Qualidade dos serviços da cantina.



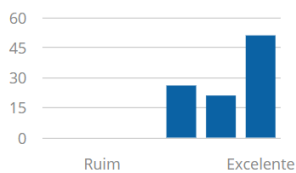
2 Discorrência(s)

Apoio dos funcionários técnico-administrativos nas questões



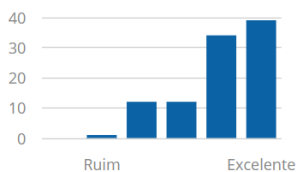
0 Discorrência(s)

Acústica na sala de aula.



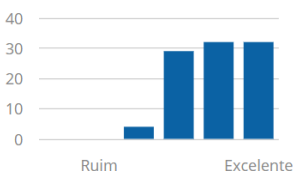
0 Discorrência(s)

Serviço de apoio (xerox, informática).



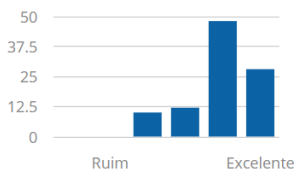
0 Discorrência(s)

Controle do ruído dos corredores e espaços internos da Unidade.



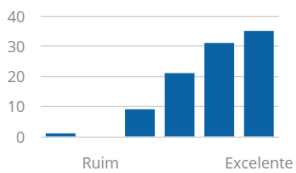
0 Discorrência(s)

Incentivo para os eventos institucionais.



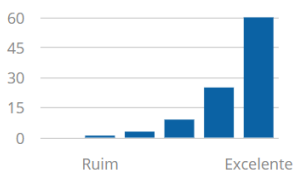
0 Discorrência(s)

Efetividade das ações da Diretoria de soluções.



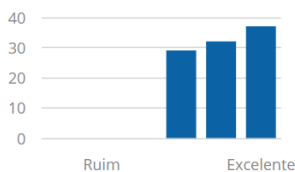
0 Discorrência(s)

Iluminação e ventilação das salas de aula.



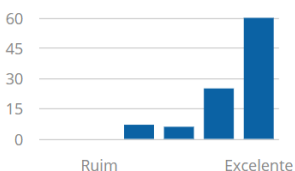
1 Discorrência(s)

Serviço de material audiovisual.



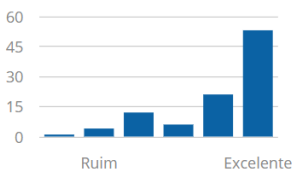
1 Discorrência(s)

Espaços de convivência na Unidade.



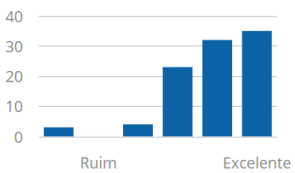
1 Discorrência(s)

Incentivo para produção de artigos e pesquisas.



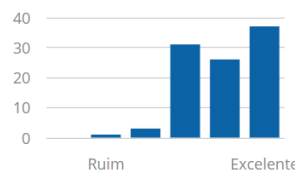
0 Discorrência(s)

Facilidade para solução de problemas administrativos na Secretaria.



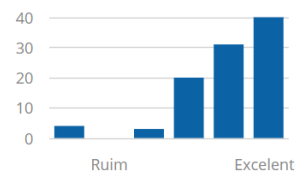
0 Discorrência(s)

Segurança na unidade.



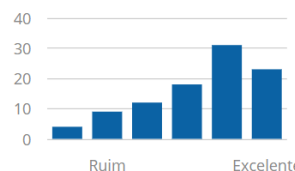
0 Discorrência(s)

Laboratórios de informática para o seu curso.



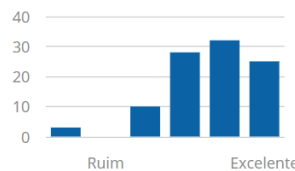
1 Discorrência(s)

Estacionamento na Unidade.



5 Discorrência(s)

Apoio nos projetos apresentados pelos alunos do seu curso.



0 Discorrência(s)

### 3. Discussão

A partir dos resultados obtidos pela aplicação da avaliação da Instituição pelo Discente, percebe-se boa satisfação dos avaliadores em relação aos avaliados, com deslocamento à direita em quase todos os gráficos.

Como destaques positivos, pode-se apontar:

- Espaços de convivência da unidade;
- Higiene e Limpeza;
- Acústica das salas de aula;

- Iluminação e ventilação das salas de aula;
- Laboratórios de informática para o seu curso;
- Incentivo para os eventos institucionais.

Como quesitos com maiores oportunidades de melhoria, observam-se:

- Serviço de apoio (xerox, informática);
- Apoio dos funcionários técnico administrativos nas questões;
- Qualidade dos serviços da cantina.

Esta comissão identificou que o serviço de apoio ainda não está adequado para atender a demanda, o mesmo ocorrendo com o setor administrativo, que apresenta certa demora em resolver questões de rotina. A Cantina, apesar da diversidade de produtos, não é fator de destaque entre os alunos, que exigem mais variações.

Diante deste cenário, esta comissão recomendou as seguintes medidas de melhoria:

- Ampliação e maior atenção ao setor de apoio;
- Definição clara de papéis dos colaboradores da secretaria, com divulgação entre os discentes, de modo que eles tenham conhecimento sobre quem é o responsável por atender a cada demanda;
- Revisão do cardápio e atendimento da cantina.

Por fim, cabe salientar que houve abstenção de 16,2% dos participantes desse instrumento de avaliação.

# AVALIAÇÃO DA COORDENAÇÃO E DIREÇÃO ACADÊMICA PELO DISCENTE

## 1. Quesitos Avaliados

Os seguintes quesitos foram avaliados pelos discentes em relação à instituição:

1. Participação do seu Coordenador de curso em relação ao aluno;
2. Atuação do coordenador para que o seu curso atinja os padrões de qualidade;
3. Atuação do coordenador no esclarecimento das habilidades e competências;
4. Apresentação do projeto pedagógico do curso aos alunos;
5. Incentivo à produção científica dos alunos em projetos de iniciação científica;
6. Suporte e atendimento aos alunos do curso;
7. Empenho no cumprimento das ações de melhoria, apontadas pelos alunos;
8. Atenção e disponibilização de tempo para o atendimento dos alunos;
9. Atuação do Coordenador nas situações de conflito interpessoal;
10. Contribuição pessoal do Coordenador para o desenvolvimento de novos projetos;
11. Postura ética e respeitosa para com os alunos;
12. Atendimento do Coordenador do Curso nas questões acadêmicas.

## 2. Resultados

Segue abaixo os resultados obtidos pelo instrumento de Avaliação da Coordenação e Direção Acadêmica pelos Discentes aplicado no 1º semestre de 2018. Como pode ser observado, os histogramas apresentam o percentual de cada conceito entre as avaliações recebidas.

Fac. Metropolitana

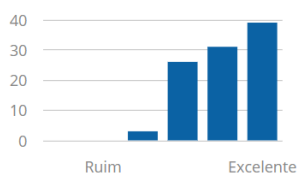
Avaliação Institucional 2018.1 - corpo acadêmico pelos discentes 2018.1

**Média Geral:** Instrumento de Avaliação da coordenação/diretoria acadêmica pelo discente

Status da Avaliação: "Desafio"

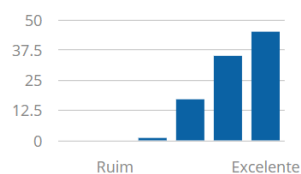
Média: 8.3 ponto(s) (Excelência)

Participação do seu Coordenador de curso em relação ao acompanhamento



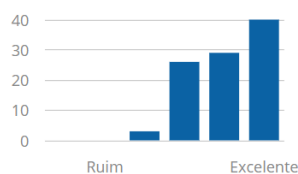
0 Discorrência(s)

Atuação do coordenador para que o seu curso atinja os padrões de qualidade



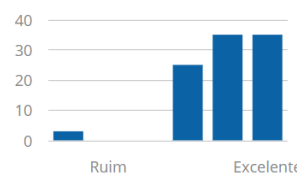
0 Discorrência(s)

Atuação do coordenador no esclarecimento das habilidades e



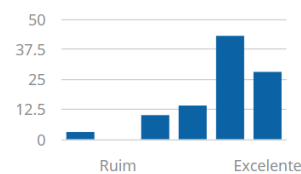
0 Discorrência(s)

Apresentação do projeto pedagógico do curso aos alunos.



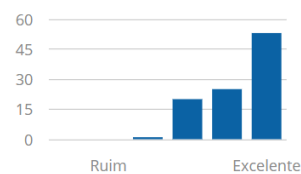
0 Discorrência(s)

Incentivo à produção científica dos alunos em projetos de iniciação científica.



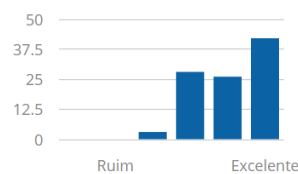
1 Discorrência(s)

Suporte e atendimento aos alunos do curso.



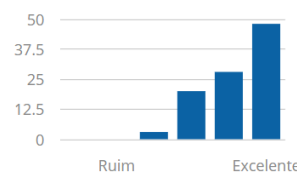
0 Discorrência(s)

Empenho no cumprimento das ações de melhoria, apontadas pelos estudantes.



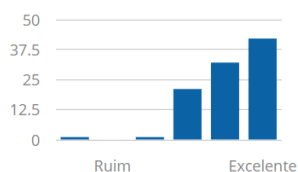
0 Discorrência(s)

Atenção e disponibilização de tempo para o atendimento dos alunos.



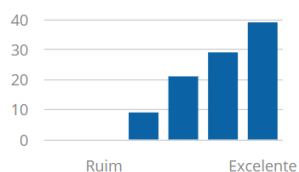
0 Discorrência(s)

Atuação do Coordenador nas situações de conflito interpessoal do cotidiano



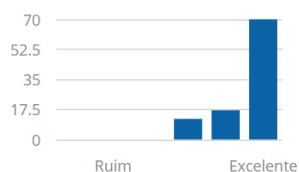
0 Discorrência(s)

Contribuição pessoal do Coordenador para o desenvolvimento de novos projetos



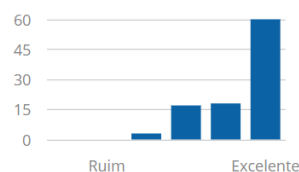
0 Discorrência(s)

Postura ética e respeitosa para com os alunos.



0 Discorrência(s)

Atendimento do Coordenador do Curso nas questões acadêmicas.



0 Discorrência(s)

### 3. Discussão

A partir dos resultados obtidos pela aplicação da avaliação da Coordenação e Direção Acadêmica pelo Discente, percebe-se boa satisfação dos avaliadores em relação aos avaliados, com deslocamento à direita em quase todos os gráficos.

Como destaques positivos, pode-se apontar:

- Postura ética e respeitosa para com os alunos;
- Suporte e atendimento aos alunos do curso;
- Atendimento do Coordenador do Curso nas questões acadêmicas.

Como quesitos com maiores oportunidades de melhoria, observam-se:

- Participação do seu Coordenador de curso em relação ao aluno;
- Atuação do coordenador no esclarecimento das habilidades e competências;
- Contribuição pessoal do Coordenador para o desenvolvimento de novos projetos;

Esta comissão identificou que os discentes sentem que o coordenador poderia atuar mais para esclarecer competências e a habilidades a serem desenvolvidas ao longo do curso, além de auxiliar melhor no desenvolvimento de novos projetos.

Diante deste cenário, esta comissão recomendou as seguintes medidas de melhoria:

- Maior participação da coordenação apresentando aspectos de formação e projeto dos cursos;
- Oportunidade ao coordenador para conhecer novos cenários e novos projetos, a fim de implantar inovações em seu curso.

Por fim, cabe salientar que houve abstenção de 16,2% dos participantes desse instrumento de avaliação.



# AVALIAÇÃO COMUNIDADE EXTERNA

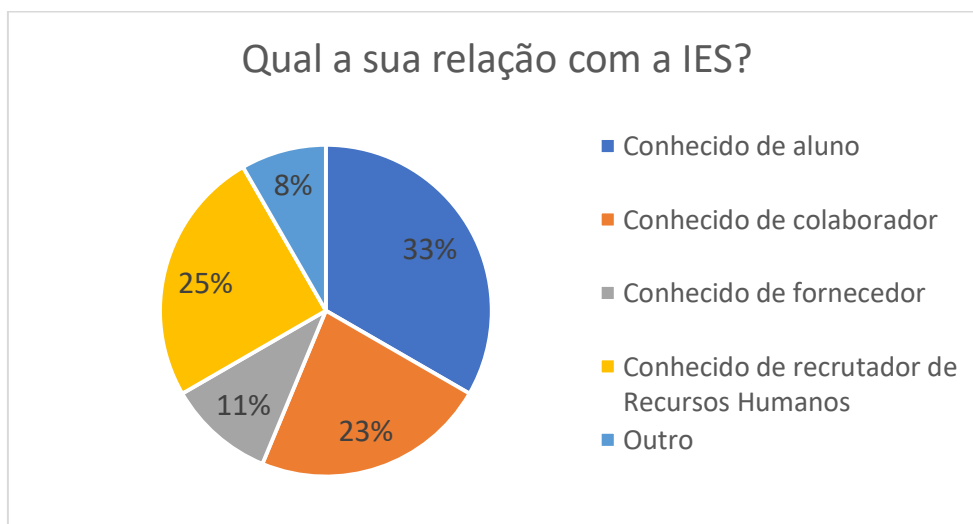
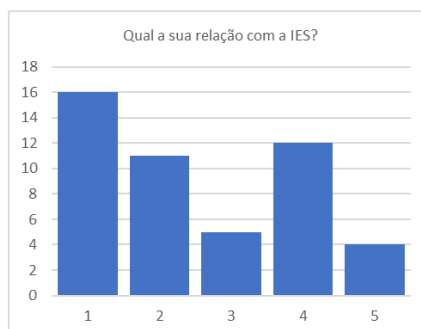
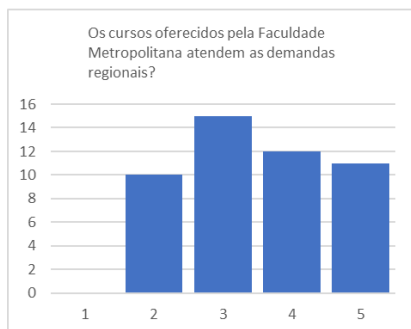
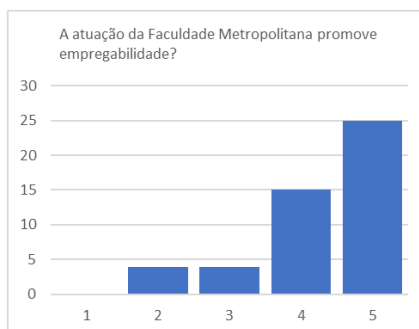
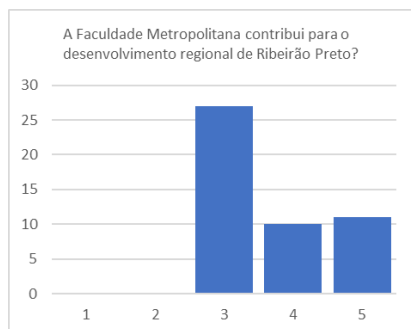
## 1. Quesitos Avaliados

Os seguintes quesitos foram avaliados pela Comunidade Externa em relação à instituição:

1. A Faculdade Metropolitana contribui para o desenvolvimento regional de Ribeirão Preto?
2. A atuação da Faculdade Metropolitana promove empregabilidade?
3. Você indicaria a Faculdade Metropolitana?
4. Os cursos oferecidos pela Faculdade Metropolitana atendem as demandas regionais?
5. Qual a sua relação com a IES?

## 2. Resultados

Segue abaixo os resultados obtidos pelo instrumento de Avaliação da Comunidade Externa aplicado no 1º semestre de 2018. Como pode ser observado, os histogramas apresentam a frequência de cada conceito entre as avaliações recebidas. Ao todo, participaram desta avaliação 48 pessoas.



### 3. Discussão

A partir dos resultados obtidos pela aplicação da avaliação da Comunidade Externa, observa-se que as avaliações variam entre os percentuais em todos os gráficos, não enfatizando nenhuma pontuação que se destaca das demais, demonstrando certo equilíbrio.

Como destaques positivos, pode-se apontar:

- A atuação da Faculdade Metropolitana promove empregabilidade;
- Você indicaria a Faculdade Metropolitana;

Como quesitos com maiores oportunidades de melhoria, observam-se:

- A Faculdade Metropolitana contribui para o desenvolvimento regional de Ribeirão Preto?
- Os cursos oferecidos pela Faculdade Metropolitana atendem as demandas regionais?

Esta comissão identificou que a comunidade externa começou a ter percepção sobre a atuação da Instituição na cidade de Ribeirão Preto e em seu entorno. No entanto, o fato de possuir, atualmente, somente um curso de Graduação (em Administração) e ter iniciado há pouco tempo Cursos de Pós-graduação, percebe-se que a IES ainda não causa grande impacto para o desenvolvimento e atendimento das demandas regionais. Mas é perceptível o seu reconhecimento como instituição atuante.

Diante deste cenário, esta comissão recomendou as seguintes medidas de melhoria:

- Promoção de cursos de extensão, a fim de atender as demandas locais e regionais;
- Estudo para implantação de novos cursos, direcionados para as demandas locais e regionais.

Acerca da questão de número 5 (Qual a sua relação com a IES?), esta comissão apurou que 33% das pessoas que responderam ao questionário conhecem a Faculdade Metropolitana por meio dos discentes, e 23% por meio de seus funcionários/colaboradores, o que representa que o corpo acadêmico costuma divulgar o seu *locus* de estudo e/ou trabalho a seus conhecidos. Ressalta-se também que 25% conhecem a instituição por intermédio de Recrutador de Recursos Humanos, o que indica que a instituição já tem se tornado conhecida entre empregadores.

## CONCLUSÃO E CONSIDERAÇÕES FINAIS

Este relatório apresentou os resultados obtidos a partir da aplicação do ProAI no 1º semestre de 2018.

De modo geral, esta comissão pôde identificar um bom índice de satisfação da comunidade acadêmica em todas as dimensões avaliadas, tendo sido identificadas também oportunidades de melhoria.

Como principal resultado, foram elaboradas propostas de planos de ação que poderão contribuir sobremaneira para o processo de amadurecimento da IES.

Vale ressaltar que o ProAI passou por reestruturação em seu formato de aplicação, sendo implantado o Sistema Eletrônico ProAI, conforme previsto no Plano de Desenvolvimento Institucional (PDI). O sistema foi desenvolvido pela equipe técnica da IES (Setor de TI), e está em constante desenvolvimento para melhor atender aos padrões de qualidade.

O sistema tem a prerrogativa de gerar gráficos mais precisos, com pontuação mais precisa e indicando padrões de melhoria. Com esse recurso, o ProAI ganha maior eficiência e confiabilidade e sua aplicação traz resultados mais satisfatórios, garantindo o trabalho da CPA junto aos órgãos competentes.